

Bilan d'activités CIE-Nord Année 2021



CENTRE
D'INITIATION À
L'ENVIRONNEMENT

UPG



Sommaire

1. Introduction.....	4
1.1. Les missions et la philosophie du CIE.NC.....	4
1.2. Les moyens humains	4
1.3. Les moyens matériels.....	5
1.3.1. Les locaux	5
1.3.2. Les ressources sur l'environnement	6
1.3.3. Les véhicules.....	6
1.3.4. L'informatique.....	6
2. Les partenariats.....	7
3. Les activités du CIE-Nord en 2021	11
3.1. L'accueil du public.....	11
3.2. Les interventions.....	12
3.2.1. Répartition des interventions par commune.....	12
3.2.2. Répartition des interventions par thématique	13
3.2.3. Répartition des interventions par type de public	14
3.2.3.1. Les interventions hors milieu scolaire.....	14
3.2.3.2. Les interventions en milieu scolaire	17
3.3. Les outils pédagogiques	18
3.3.1. Le livret sur les cagous.....	18
3.3.2. Les panneaux du sentier sous-marin de l'île aux canards.....	19
3.3.3. Impression sur bâche d'outils de sensibilisation	19
3.3.4. Duplication de la malle sur le gaspillage alimentaire.....	19
3.3.5. Affiches et communication	20

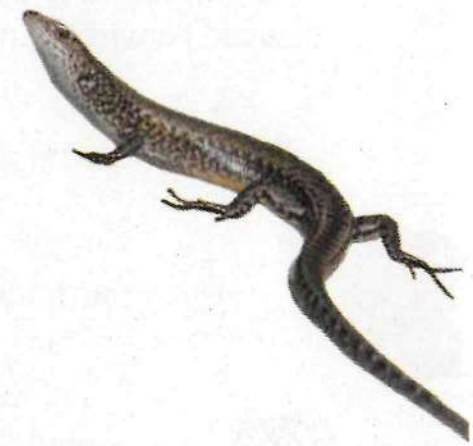
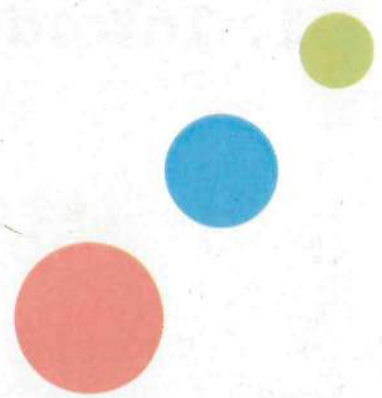
LFG



3.4. Le projet Tipenga Nord	20
3.4.1. La recherche de financements supplémentaires	20
3.4.2. Le sentier pédagogique	21
3.4.2.1. Travaux effectués sur le parcours	21
3.4.2.2. Les panneaux pédagogiques	22
3.4.2.3. Plantations et inventaire des espèces végétales	23
3.4.3. Les menaces.....	23
3.4.4. Inventaire de la biodiversité et collectes.....	24
3.4.4.1. La flore.....	24
3.4.4.2. La faune	24
3.4.5. Communication/information/sensibilisation	25
3.4.6. Projections Tipenga 2022.....	26
3.5. Autres projets de valorisation des espaces.....	27
3.5.1. Les sentiers du plateau de Tia	27
3.5.2. Le jardin pédagogique.....	27
3.5.3. Sentier maquis à Houaïlou.....	29
3.6. Comités, forums, consultations et commissions	29

4. Conclusion et perspectives.....	31
---	-----------

Annexe 1. Liste des interventions 2021.....	32
Annexe 2. Relevé flore - Sentier Tipenga 2021	39
Annexe 3. Relevé flore - Forêt Tipenga 2021	41
Annexe 4. Relevé Faune - Forêt Tipenga 2021.....	45



UPG

1. Introduction

1.1. Les missions et la philosophie du CIE.NC

Le Centre d'Initiation à l'Environnement de Nouvelle-Calédonie (CIE.NC) est une association agréée d'éducation à l'environnement créée en 1996. Elle vise à éveiller les calédoniens aux richesses naturelles de leur territoire et à leur faire prendre conscience du rôle qu'ils peuvent jouer dans la sauvegarde de ce patrimoine exceptionnel. Pour cela, les missions du CIE.NC sont de :



**CENTRE D'INITIATION
À L'ENVIRONNEMENT**

- ✦ Développer des activités éducatives et culturelles liées à l'amélioration des connaissances du milieu naturel calédonien ;
- ✦ Promouvoir la préservation du patrimoine naturel dans le respect des écosystèmes et des hommes ;
- ✦ Contribuer à la valorisation pédagogique de toutes les informations et connaissances en lien avec l'environnement, sa gestion et sa préservation.

1.2. Les moyens humains

Deux permanents sont salariés à temps plein en Province nord :

- ✦ Yoan Mataloué, animateur et infographiste en poste depuis mars 2017 ;
- ✦ Julien Barrault, responsable du CIE-Nord et animateur en poste depuis mai 2002.



Yoan

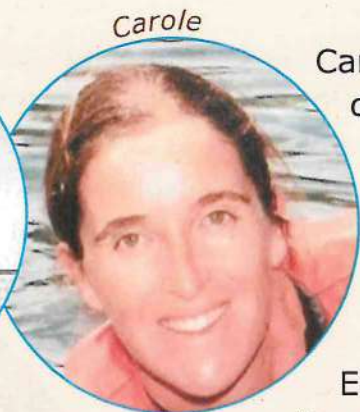


Julien

UPG



Nathalie



Carole

Carole Bernard, directrice générale du CIE.NC, coordonne l'ensemble des activités du CIE.NC. Elle se rend régulièrement au CIE-Nord pour faire le suivi avec les 2 permanents et participe aux interventions en Province nord (conférences grand public, ...). Nathalie Planche, assistante administrative basée à Nouméa, se charge d'établir tous les documents administratifs nécessaires au fonctionnement de l'association.

En 2021, pour appuyer les permanents dans leurs activités une service civique, Yasmina Wacapo, a été recrutée. Ses missions principales ont été l'entretien de la pépinière (semis, rempotages, arrosages...) et l'entretien du jardin pédagogique à l'ancienne école « Les Flamboyants » (cf. [3.5.2. Le jardin pédagogique](#)). Les bénévoles et 3 stagiaires du lycée Michel Rocard (pour une période de 7 semaines chacun) ont aussi participé aux activités avec les permanents.

1.3. Les moyens matériels

1.3.1. Les locaux

Le CIE-Nord est situé à Koné, 157 avenue de Bako et est ouvert au public de 7h30 à 16h30 (excepté lorsque les 2 permanents sont sur terrain). Le CIE-Nord est composé :

- ✕ d'un bureau avec les postes de travail et la ressource pédagogique,
- ✕ d'un local de stockage pour le matériel d'animation et les outils,
- ✕ d'un espace extérieur où est installée une pépinière pour les opérations de reboisement.

Pour la première fois, le bureau du CIE-Nord a été l'objet d'une effraction. Dès la constatation des faits, le CIE-Nord a prévenu la gendarmerie et la province Nord pour signaler la tentative d'intrusion. Des relevés d'empreintes ont été effectués et la province Nord a réagi très rapidement pour réparer la porte.





Cette année une autre tentative de vol a été effectuée par l'arrière du bureau. Des jeunes ont en effet tenté de voler du matériel en passant le bras à travers les louves du local de stockage. Des outils de jardinages ont été sortis du local et stockés provisoirement sous le container de la fédération des pêcheurs. L'ensemble des outils ont pu être récupérés, notamment grâce à la vigilance des voisins habitant au-dessus de notre local qui ont interpellé les intrus. Une main courante a été effectuée.

1.3.2. Les ressources sur l'environnement

Le CIE-Nord dispose de nombreux ouvrages sur l'environnement, mais également de documents numériques (publications scientifiques, rapports...) totalisant 13 GO pour plus de 3 700 fichiers. Cette année, un nouvel ouvrage : le guide des champignons de Nouvelle-Calédonie de la SMNC, est venu enrichir la bibliothèque.



1.3.3. Les véhicules



En 2020, le CIE-Nord avait fait l'acquisition d'un nouveau véhicule pour remplacer le vieux Partner, série 291 000. Cette année, c'est le deuxième Partner, série 324 000, qui a été remplacé. Les permanents du CIE-Nord disposent à présent de 2 véhicules neufs décorés aux couleurs du CIE. NC.



1.3.4. L'informatique

Pour créer les outils pédagogiques sans avoir à faire appel à un prestataire pour la PAO, une partie des salariés du CIE.NC ont suivi une formation en infographie et l'association s'est équipée des logiciels nécessaires à la création graphique (suite Adobe). Ces



logiciels étant très gourmands en ressources, les ordinateurs du CIE-Nord ne pouvaient pas les exploiter pleinement, de nombreuses minutes étaient parfois nécessaires pour mettre à jour les modifications effectuées et les « plantages » étaient fréquents. En 2021, le CIE-Nord s'est donc équipé d'un nouvel ordinateur plus puissant et d'une tablette graphique. Ces acquisitions ont été possibles grâce au partenariat avec KNS.

2. Les partenariats

Depuis sa création, le CIE.NC recherche des partenaires pour pouvoir proposer des interventions gratuites au public. En 2021, plusieurs partenaires ont donc financé les activités menées en province Nord via des conventions, des prestations ou des appels à projets.

➤ La province Nord

Une convention pluriannuelle 2020-2024 a été signée avec la DDEE de la [province Nord](#) pour financer, à hauteur de **7 000 000 F/an**, 8 grandes actions :

- ✕ L'appui aux acteurs communaux pour la réalisation d'opérations de préservation et de valorisation de l'environnement ;
- ✕ L'accueil du public et la mise à disposition de documentation environnementale au sein du CIE-Nord ;
- ✕ L'appui aux associations de gestion « Patrimoine Mondial », aux associations de cogestion des aires protégées, dans la mise en œuvre des plans de gestion concernés ;
- ✕ L'accompagnement et la formation des personnels et/ou bénévoles des associations de la province Nord ayant pour objet la protection de l'environnement et les activités associées, pour l'organisation et la mise en place d'animations sur l'environnement ;
- ✕ La mise en œuvre d'opérations de préservation, de mise en valeur et de restauration de la forêt sèche de Tipenga nord (commune de Pouembout) ;
- ✕ La réalisation d'actions de sensibilisation sur les oiseaux marins (en particulier la sterne néréis) et des îlots, dans les communes de Koumac et de Kaala-Gomen ;



- ✕ La contribution du CIE-Nord aux comités, forums, consultations et commissions en rapport avec la préservation de l'environnement ;
- ✕ Les autres actions de sensibilisation à l'environnement en province Nord en dehors du milieu scolaire.

La cellule écotourisme de la DDEE a également ajouté un budget supplémentaire de **604 370 F** pour financer le matériel nécessaire à l'installation de 15 panneaux pédagogiques et 1 panneau d'entrée sur le sentier pédagogique de Tipenga Nord.

Une convention a aussi été signée avec la DEFIJ de la province Nord pour un total de **4 000 000 F** afin de mener 65 animations sur l'environnement dans les écoles publiques et les internats provinciaux.



➤ **Aquanord et la CDE**

En 2021, une convention a été signée avec la [Calédonienne des Eaux](#) et [Aqua Nord](#) pour un total de **828 000 F** afin de mener 18 animations sur l'eau, dont 9 en Province nord. Ces interventions pouvaient s'adresser à tous types de public, mais principalement sur les communes de Voh, Koné, Pouembout et Koumac pour la Province nord.



➤ **TRECODEC**

En 2021, une convention a été signée avec l'éco-organisme [TRECODEC](#) pour un total de **1 000 000 F** afin de mener 20 animations sur la problématique des déchets, dont 10 en Province nord. L'objectif de ces interventions étaient notamment d'aborder les déchets réglementés et les filières REP (Responsabilité Élargie aux Producteurs) pour faire prendre conscience aux jeunes de l'importance de trier leurs déchets.



➤ **Le PEL de la mairie de Koné**

En 2021, une convention a été signée avec la [Mairie de Koné](#) pour un total de **2 108 000 F** pour permettre au CIE-Nord de mener 25 animations sur l'environnement au sein de la commune et pour

entretenir et mener 15 animations supplémentaires dans un jardin pédagogique créé par le CIE-Nord à l'ancienne école « Les Flamboyants ». 3 animations sur le jardin pédagogique ont dû être reportées à 2022 car la situation sanitaire ne permettait plus aux classes de se déplacer sur le site.

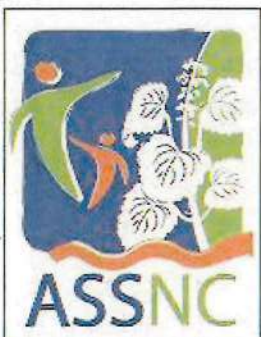
➤ **KNS**



En 2021, le CIE.NC a sollicité une subvention de **1 800 000 F** auprès de la société [KNS](#) pour mener à bien des actions en province Nord et acquérir du matériel nécessaire au fonctionnement du CIE-Nord. KNS a accepté de soutenir l'association via une convention pour :

- ✕ La réalisation de 20 animations auprès des scolaires et du grand public de la province Nord ;
- ✕ L'impression sur bâche d'outils de sensibilisation (classification, mangrove, roussettes et tortues marines) ;
- ✕ La duplication des outils de sensibilisation au gaspillage alimentaire ;
- ✕ Le renouvellement du parc informatique et logiciels du CIE-Nord.

➤ **ASSNC**



Une convention a été signée avec l'[ASSNC](#) pour financer, à hauteur de **4 997 300 F**, la création d'une malle pédagogique sur les micro-organismes avec de nombreux outils qui permettront la sensibilisation de différents publics à cette problématique et une meilleure compréhension de la situation sanitaire en cours. Les animations s'organisent en 3 modules répartis sur l'année. 15 animations seront aussi menées en 2022 au titre de cette convention.

➤ **La mairie de Pouembout**



Une convention pluriannuelle 2020-2022 a été signée avec la [commune de Pouembout](#) pour financer, à hauteur de **1 300 000 F/an**, un projet de mise en valeur et de restauration de la forêt sèche à Tipenga. Ce financement vient en complément de l'aide de la DDEE sur ce projet.



➤ La mairie de Houaïlou

En octobre, la [mairie de Houaïlou](#) a voté une délibération attribuant un budget de **300 000 F** au CIE.NC pour mener des actions sur la commune. Ce budget devait permettre au CIE-Nord de mener 6 animations à Houaïlou sur la fin de l'année 2021, mais ces interventions ont dû être reportées à 2022 par faute de public suite à la crise COVID.



Par ailleurs, dans le cadre du projet REPRISE de la commune, une formation de 5 jours, avec obtention d'outils de sensibilisation, a également été menée avec les pompiers de la caserne communale pour un budget de **749 925 F**.

➤ La mairie de Poindimié

La [mairie de Poindimié](#) a sollicité le CIE-Nord pour mener deux jours d'animation sur un stand à l'occasion de la journée de l'environnement de la commune. Ces interventions ont été réalisées dans le cadre d'une prestation à hauteur de **180 000 F**.



➤ La mairie de Pouébo

En août, la [mairie de Pouébo](#) a voté une délibération attribuant un budget de **200 000 F** au CIE.NC pour mener des actions sur la commune. Ce budget devait permettre au CIE-Nord de mener 4 animations à Pouébo en 2021 mais, avec la crise sanitaire, une seule intervention a pu être menée et les 3 autres ont été reportées à 2022.



➤ La mairie de Kouaoua

La [mairie de Kouaoua](#) a voté une délibération attribuant un budget de **100 000 F** au CIE.NC pour mener des actions sur la commune. Ce budget a permis au CIE-Nord de mener 2 animations à Kouaoua en 2021.

LPG

Des animations à l'occasion de la journée de l'environnement de la commune ont aussi été menées dans le cadre d'une prestation à hauteur de **75 000 F**.

➤ **Autres partenariats**

L'obtention d'autres financements via des appels à projet et d'autres partenariats ([TotalEnergies](#), la [province Sud](#), la [BNC...](#)) ont aussi permis la création de 5 nouveaux panneaux pour le sentier sous-marin de l'île aux canards et la finalisation du livret sur les cagous.

3. Les activités du CIE-Nord en 2021

3.1. L'accueil du public

Chaque année, de nombreuses personnes viennent, dans nos locaux de Koné, pour se renseigner sur l'environnement et les activités de l'association. En 2021, nous avons comptabilisé 37h30 en accueil du public. Avec une moyenne de ½ h par personne, nous pouvons estimer à environ 75 le nombre de personnes renseignées au CIE-Nord. Les motivations des visiteurs sont de plusieurs types :

- ✕ La curiosité, pour se renseigner sur l'association ;
- ✕ La recherche d'informations sur l'environnement ;
- ✕ Le besoin d'accompagnement pour des projets ;
- ✕ Les demandes d'interventions sur l'environnement ;
- ✕ Pour dire bonjour et discuter (principalement les bénévoles).



! **Le chiffre clé**
75
**Nombre de personnes
renseignées au
CIE-Nord en 2021**

CPG

3.2. Les interventions

Au total, malgré la COVID 19 et les confinements, qui ont engendré une douzaine d'annulations, 200 interventions ont été menées par l'équipe du CIE-Nord en 2021 permettant de sensibiliser 3 233 personnes (cf. [Annexe 1](#)). Une quinzaine d'interventions ont aussi été refusées faute de financement et/ou de créneau disponible.

Le chiffre clé
200
 Nombre d'interventions menées en 2021 par le CIE-Nord

3.2.1. Répartition des interventions par commune

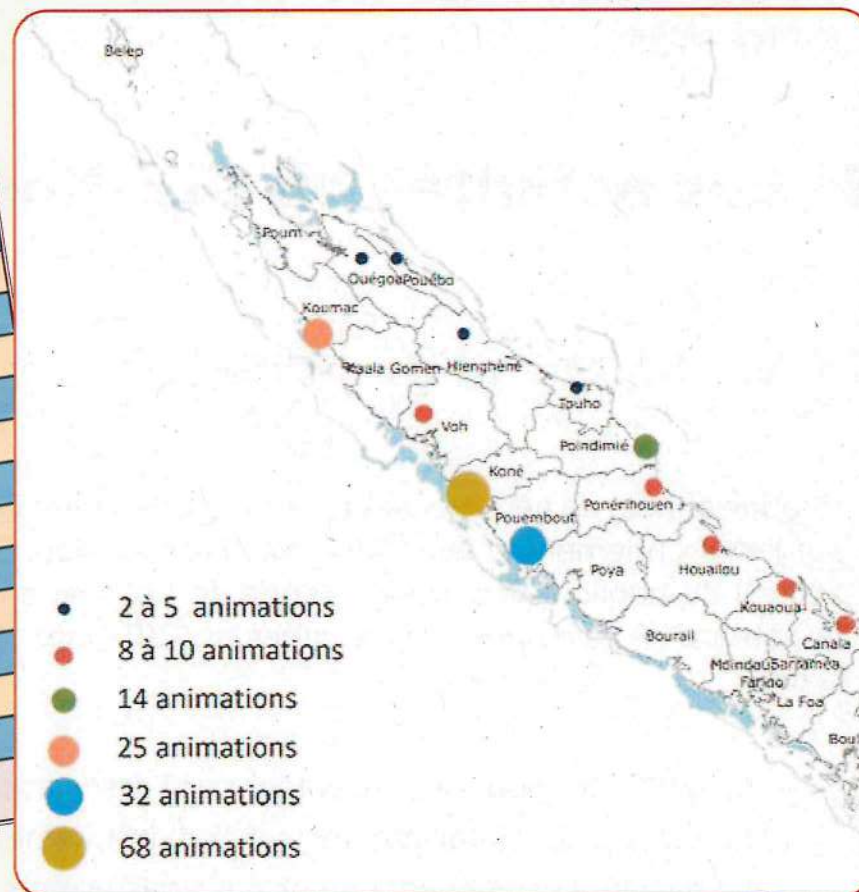
✂ **Koné** : 68 interventions (34%) ont été menées à Koné. Cela s'explique notamment par le partenariat du CIE.NC avec la commune dans le cadre du PEL 2021, rien que pour lequel le CIE-Nord a mené 27 animations dans les établissements scolaires de la commune et 9 animations supplémentaires sur le site du jardin pédagogique.

✂ **Pouembout** : 32 interventions (16%) ont été menées à Pouembout dont 10 pour le projet Tipenga et 5 pour le projet Tia.

✂ **Koumac** : 25 animations (12,5%) ont été menées à Koumac dont 21 à l'école publique, notamment dans le cadre du partenariat avec la DEFIJ.

✂ **Poindimié** : 14 animations (7%) ont été menées à Poindimié dont 6 pour la formation de l'équipe de Popwadene.

Commune	Nb d'interventions
Canala	8
Hienghène	5
Houailou	10
Koné	68
Kouaoua	10
Koumac	25
Ouégoa	2
Poindimié	14
Ponérihouen	9
Pouébo	4
Pouembout	32
Touho	3
Voh	10
TOTAL	200



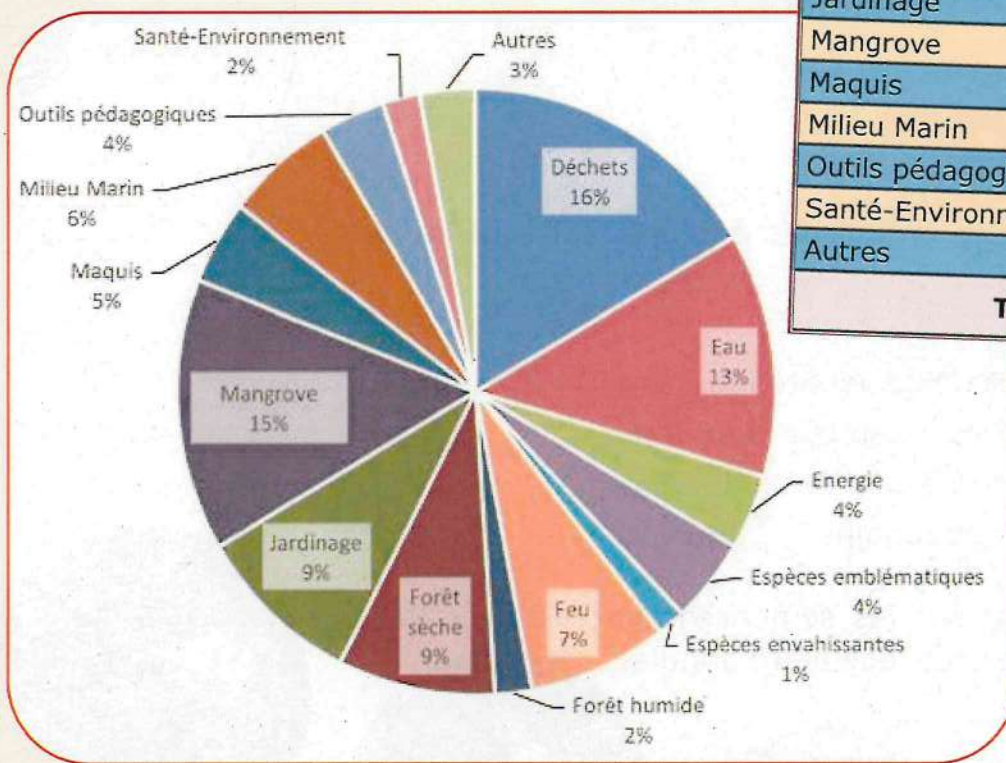
3.2.2. Répartition des interventions par thématique

3 thématiques ressortent particulièrement cette année, elles concernent 44% des interventions :

✦ Les déchets : 33 interventions (16%) ont été menées sur la thématique des déchets, parmi elles, 10 ont concerné les déchets réglementés (animations réalisées dans le cadre d'un nouveau partenariat avec Trecodec) et 12 étaient des ateliers de papier recyclé.

✦ La mangrove : la mangrove a été un milieu très demandé cette année. 29 interventions (15%) ont été menées sur ce thème, majoritairement pour les scolaires, mais également dans le cadre de formations pour adultes et de stands.

✦ L'eau : 26 interventions (13%) ont été menées sur l'eau, majoritairement pour les scolaires, mais également dans le cadre d'une formation pour des élus de Ponérihouen et lors d'une journée de découverte grand public consacrée à la ressource en eau à Koné et Pouembout.



Thème	Nb
Déchets	33
Eau	26
Energie	8
Espèces emblématiques (EE)	9
Espèces envahissantes	3
Feu	15
Forêt humide	4
Forêt sèche	17
Jardinage	18
Mangrove	29
Maquis	9
Milieu Marin	12
Outils pédagogiques	7
Santé-Environnement	4
Autres	6
TOTAL	200



3.2.3. Répartition des interventions par type de public

En 2021, le CIE-Nord a mené 145 interventions pour des publics scolaires et 55 pour des publics hors-scolaires. La moitié des interventions scolaires ont été animées en école primaire. Pour les publics hors-scolaires, 30 interventions ont été réalisées pour le grand public et 25 pour des adultes, ce qui représente 28% des interventions.

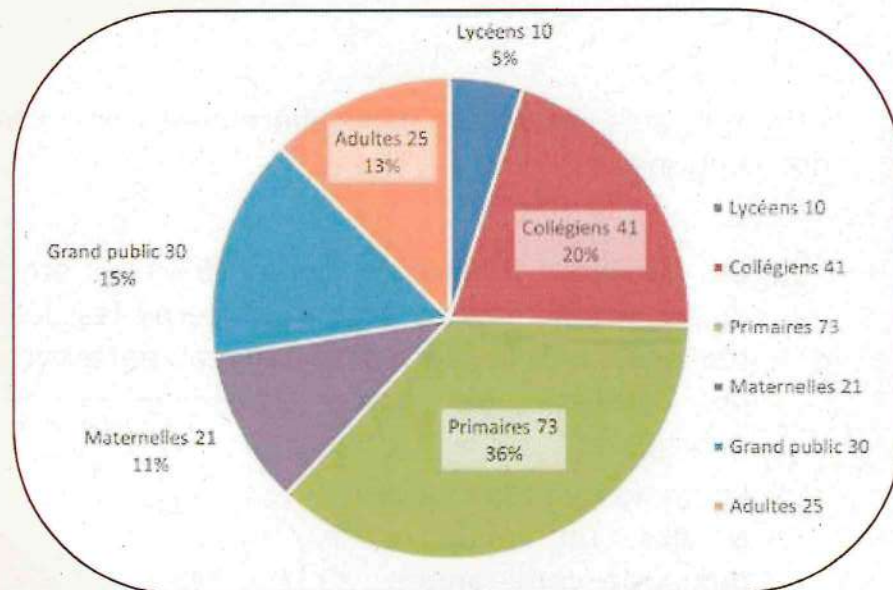
3.2.3.1. Les interventions hors milieu scolaire

➤ Les conférences/débats

4 conférences/débats ont été organisées à la médiathèque de Koné pour le grand public :

- ✕ Conférence/débat sur la biodiversité marine le 04 février ;
- ✕ Conférence/débat sur les crustacés le 06 mai ;
- ✕ Conférence/débat sur les araignées le 03 juin ;
- ✕ Conférence/débat sur les requins le 08 juillet.

Une autre conférence/débat sur les semences avec Malé'Va avait également été programmée mais elle a été annulée à cause de la COVID 19.



! **Le chiffre clé**
80
Nombre de personnes sensibilisées lors de ces 4 conférences

CPG

➤ Les manifestations

Le CIE-Nord a participé à 7 manifestations en 2021 :

- ✂ La journée CEMEA à la tribu de Koniambo (Koné) le 13 janvier - Stand sur les déchets et atelier de papier recyclé permettant de sensibiliser une vingtaine de personnes ;
- ✂ La fête des bibliothèques organisée à Koumac le 29 mai - Stand sur la sterne nérés permettant de sensibiliser une quarantaine de personnes ;
- ✂ La journée mondiale de l'environnement à Voh le 05 juin - Stand sur la mangrove et la forêt sèche permettant de sensibiliser une vingtaine de personnes ;
- ✂ Journée culturelle au Centre Culturel de Hienghène le 11 juin - Stand sur les roussettes permettant de sensibiliser une cinquantaine de personnes ;
- ✂ Forum de la MIJPN à Ponérihouen le 30 juin - Stand sur les activités du CIE.NC permettant d'informer 16 personnes ;
- ✂ La journée de l'environnement de la commune de Poindimié les 06 et 07 août - Stand sur le feu et les espèces envahissantes permettant de sensibiliser une centaine de personnes ;
- ✂ La fête agricole de Pouembout le 04 septembre - Stand sur la forêt sèche et le projet Tipenga Nord (cf. [3.4. Le projet Tipenga Nord](#)) permettant de sensibiliser 70 personnes.

➤ Les formations

Le CIE-Nord a organisé et mis en œuvre 3 formations en 2021 :

- ✂ Formation des élus de la commune de Ponérihouen du 22 au 24 février sur la gestion participative de l'eau. Cette formation fût l'occasion de tester le jeu de rôle développé par l'IAC sur la gestion participative des bassins versants. L'ensemble de la formation, et particulièrement la mise en pratique avec le jeu de rôle, fût très appréciée des élus qui ont pu toucher du doigt l'intérêt et la difficulté de gérer les usages de l'eau en essayant de satisfaire tous les besoins des acteurs. Cette formation a été financée sur les fonds propres du CIE.NC.



! Le chiffre clé
326
Nombre de personnes sensibilisées lors de ces 7 événements



✦ Formation de l'équipe de l'association Popwadene (association du comité de gestion de Poindimié) du 07 au 09 juin sur la mangrove et le feu. Lors de cette formation, des outils pédagogiques ont été créés pour permettre à l'association Popwadene de pouvoir animer en autonomie les interventions. Un sentier permettant de découvrir la mangrove et le bord de mer à St Denis a également été visité et une partie des espèces identifiées. Ces identifications, visibles sur [ce site](#), permettront à l'association d'enrichir leurs sorties avec de nouvelles données. Pour lutter contre l'érosion, une petite pépinière et des actions de reboisement de la mangrove sont mises en place sur le bord de mer.

✦ Formation des pompiers de la commune de Houaïlou avec un programme sur 5 jours :

- Des apports théoriques sur les techniques d'animation, le feu, la forêt humide, le maquis minier, les squamates et les espèces rares et menacées,
- La découverte du maquis minier sur le terrain,
- Des ateliers de création et duplication d'outils pédagogiques,
- Des exercices de mise en situation et d'entraînement,
- La mise en œuvre d'une animation à l'école de Poro.

Pendant l'année 2021, le CIE-Nord a également accueilli 3 stagiaires et 1 service civique qui ont été formés aux problématiques environnementales et à la biodiversité.

Formation pompiers



Formation pompiers



Formation Popwadene



Formation Popwadene



➤ Les interventions sur le terrain

2 types d'activités de terrain ont été organisées par le CIE-Nord et proposées au grand public en 2021 :

✦ La journée sur la ressource en eau à VKP le 05 février - Information sur la ressource en eau avec le SIVOM à la mairie de Pouembout et visite de 4 sites liés à la ressource en eau (les locaux d'[Aqua Nord](#) à Voh, le captage au-dessus de Bellevue à Koné, le bassin Peraldi à Pouembout et les forages de Pouembout) permettant de sensibiliser une vingtaine de personnes



✦ 7 ateliers de jardinage en novembre et décembre sur le site du jardin pédagogique de Koné - Compostage, espèces végétales de la forêt sèche, plantation d'espèces endémiques et de légumes, désherbage,... permettant de sensibiliser une quinzaine de personnes (cf. [3.5.2. Le jardin pédagogique](#)).

Une visite guidée de la forêt sèche de Tipenga Nord a également été mise en œuvre pour 2 salariées du WWF.

3.2.3.2. Les interventions en milieu scolaire

Le CIE-Nord est intervenu avec tous les cycles scolaires, de la maternelle au lycée :



➤ Interventions avec les maternelles



21 interventions ont été menées pour des classes de maternelles en 2021 dont 11 sur le terrain, 2 sur un stand (à l'occasion d'une journée environnement avec l'association Dayu Biik) et 8 en salle. Les thèmes des déchets (gestion, compost, papier recyclé, déchets réglementés) et le jardinage ont été très demandés par les enseignants de maternelles.

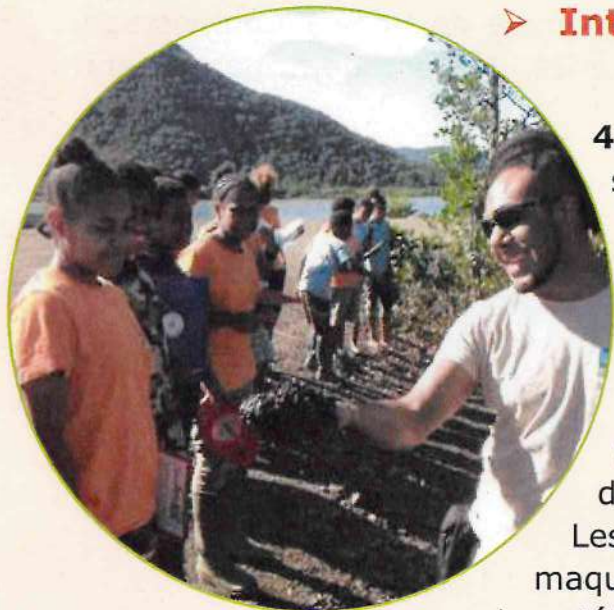
➤ Interventions avec les primaires

73 animations ont été menées pour des classes de primaire en 2021 dont 43 en salle et 30 sur le terrain. Les thèmes les plus demandés pour ces niveaux ont été l'eau (16 animations), la mangrove (15 animations) et le milieu marin (11 animations).



UPG

➤ Interventions avec les collégiens



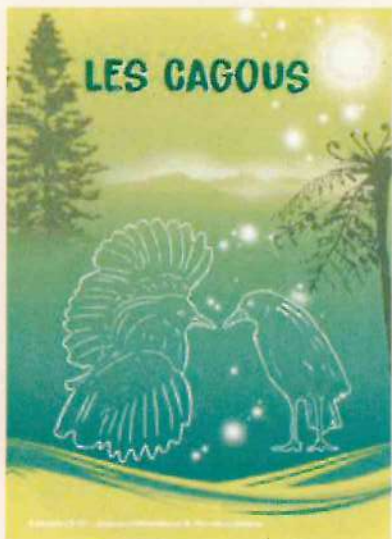
41 animations ont été menées pour des classes de collège en 2021 dont 33 en salle, 7 sur le terrain et 1 sur un stand. Les thèmes les plus demandés pour ces niveaux ont été les déchets (14 animations) et la mangrove (9 animations).

➤ Interventions avec les lycéens

10 animations ont été menées pour des classes de lycée en 2021 dont 5 en salle et 5 sur le terrain. Les thèmes demandés pour ces niveaux ont été le maquis (4 animations), la forêt sèche (3 animations) et santé/environnement (3 animations).



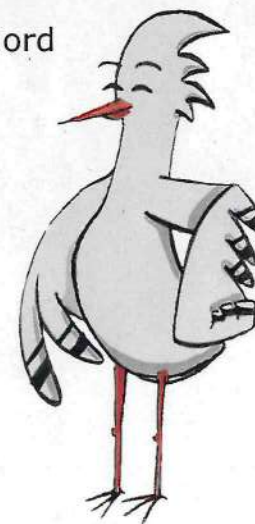
3.3. Les outils pédagogiques



En plus des panneaux Tipenga (cf. [3.4.2.2. Les panneaux pédagogiques](#)), le CIE-Nord a finalisé la création et l'impression de plusieurs autres outils pédagogiques.

3.3.1. Le livret sur les cagous

Un nouveau livret de 22 pages sur les espèces emblématiques : LES CAGOUS a été finalisé et imprimé en 2021. Il a été financé par TotalEnergies, KNS et la province Sud.



UPG

3.3.2. Les panneaux du sentier sous-marin de l'île aux canards



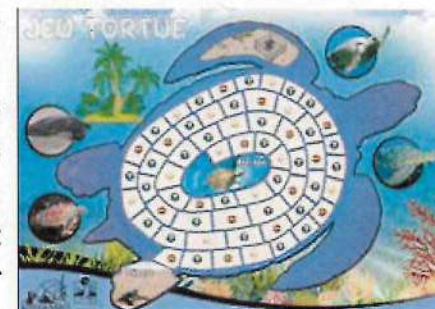
Il était nécessaire de remplacer et de mettre à jour les panneaux du sentier sous-marin de l'île aux canards (SSM). Les 5 panneaux ont donc été complètement refaits et imprimés en 2021. Ce travail, entièrement réalisé par le CIE.NC, a été financé par un appel à projet participatif de la province Sud.



3.3.3. Impression sur bâche d'outils de sensibilisation



Pour sensibiliser les jeunes à l'environnement, le CIE-Nord avait créé de nombreux outils pédagogiques sur des supports en carton et en bois. Avec le temps, ces outils s'étaient abîmés et il devenait urgent de les remplacer. Les plateaux de jeu sur la mangrove, les tortues, les roussettes ainsi qu'une classification emboîtée ont donc été numérisés et mis en forme. Ils seront imprimés sur bâche en 2022 grâce au partenariat avec KNS. Cela sera beaucoup plus pratique que les supports artisanaux car la bâche est lavable, résistante et prend très peu de place une fois roulée.



3.3.4. Duplication de la malle sur le gaspillage alimentaire

Une animation sur le gaspillage alimentaire en 4 modules a été créée et testée par le CIE.NC. Cette animation agrémentée de nombreux outils pédagogiques permet de mieux comprendre ce qu'est le gaspillage alimentaire et d'initier des changements de comportements. Afin de sensibiliser les jeunes sur l'ensemble du territoire, les outils ont été dupliqués et le CIE-Nord dispose désormais d'une malle complète grâce au soutien de KNS.



3.3.5. Affiches et communication

Selon ses besoins, le CIE-Nord crée et adapte des outils d'information, de sensibilisation et de communication. Plusieurs affiches (communication pour les conférences, affiche sur les polypes, ...) ont ainsi été créées et diffusées.



3.4. Le projet Tipenga Nord

En 2017, le CIE-Nord a monté et présenté à la mairie de Pouembout un projet pluriannuel de mise en valeur et de restauration d'une forêt sèche à Tipenga Nord. Ce projet a été validé et en 2018, le CIE-Nord a mené des études sur le site (inventaires faune, flore), accompagné les élèves du lycée Michel Rocard, encadré une stagiaire en Master 2, caractérisé la forêt et proposé un plan d'aménagement. L'ensemble de ces actions est consultable dans les rapports 2018, 2019 et 2020. En 2021, le CIE-Nord a donc mis en œuvre de nombreuses actions afin de poursuivre et développer ce projet.

3.4.1. La recherche de financements supplémentaires

En 2020, les besoins pour la mise en défens de la forêt avaient été identifiés et le CIE.NC avait répondu à plusieurs appels à projets pour financer la réalisation des travaux. Malheureusement, malgré le temps passé sur les dossiers, tous les retours ont été négatifs. En 2021, le CIE.NC a tenté de nouveau de répondre à un appel à projet de l'OFB «[mobbiodiv'Restauration](#)». Le CIE-Nord a contacté l'ensemble des partenaires, fourni toutes les pièces administratives, mis en place un comité de pilotage (1 rencontre le 08/04/21), etc. Malgré cela, lors de la présentation du projet à l'équipe de la délégation territoriale de l'OFB en Nouvelle-Calédonie, il est apparu que le dossier ne pouvait pas (ou avait très peu de chance) d'être validé et qu'il était nécessaire de tout reprendre en changeant totalement les objectifs du projet pour espérer obtenir une aide. Les objectifs à proposer n'étant pas cohérents avec ceux du projet, le CIE-Nord n'a pas donné suite à cette démarche.

Après autant de temps passé et de retours négatifs, le CIE-Nord a décidé de ne plus répondre aux appels à projet pour la mise en défens et la restauration du site. A défaut de financement local, il apparaîtrait donc judicieux que les collectivités (PN,

commune...) ou des structures comme le [CEN](#), qui ont une solide expérience en aménagement du territoire et en préservation des espaces, se chargent de monter et présenter les dossiers pour les futurs appels à projets.

Heureusement, pour le sentier pédagogique, la cellule tourisme de la province Nord a validé le financement pour l'acquisition du matériel nécessaire à l'installation de 15 panneaux pédagogiques 30 cm X 30 cm et du panneau d'entrée. Une demande a déjà été effectuée pour 15 panneaux supplémentaires en 2022 et est en attente de traitement à la province Nord.

3.4.2. Le sentier pédagogique

3.4.2.1. Travaux effectués sur le parcours

Fin 2020, le sentier était complètement exempt de souche et le parking en schiste permet de se garer devant l'entrée sans crainte de s'embourber en cas de pluies. En 2021, le CIE-Nord a mené des séances avec le Lycée Michel Rocard (LMR) et la commune, notamment pour :

- ✕ Compléter et consolider les aménagements (entrée, bancs, structures pour les lianes) ;
- ✕ Aménager un passage sur un borbier ;
- ✕ Tronçonner et déblayer les arbres couchés par le cyclone ;
- ✕ Poursuivre l'entretien du site (taille des buissons, désherbage du parking...) ;
- ✕ Poursuivre les plantations et les arrosages.

Des visites avec les maternelles et des chantiers avec le lycée et le Mouvement citoyen (entretien, installation des vis de fondation, des panneaux, des tables...) étaient également programmés en octobre/novembre, mais tout a été annulé à cause des confinements et de la COVID 19. Ces actions seront finalement mises en œuvre en 2022. La forêt sèche de Tipenga, située à 5 minutes de l'école du village, serait un endroit idéal pour que les classes des primaires puissent participer activement à la mise en valeur et la préservation de leur environnement, notamment à travers les aires éducatives nationales : <https://ame.ofb.fr/doku.php>



En plus des actions menées conjointement (CIE-Nord/LMR), le CIE-Nord a mené de nombreuses reconnaissances et petits entretiens tout au long de l'année pour baliser le sentier, repérer les 15 espèces végétales qui seront illustrées par des panneaux, étudier le terrain lors des fortes pluies, repérer les risques sur le sentier (branches cassées au-dessus du sentier...), identifier et suivre des espèces... Les classes du LMR ont également mené des TP et des séances en autonomie, sans le CIE-Nord.



3.4.2.2. Les panneaux pédagogiques

PR-PBT 1 SENTIER TIPENGA NORD

VEUILLEZ RESPECTER LA NATURE, VOUS ÊTES SUR UN SITE NATUREL COMMUNAL

CARACTÉRISTIQUES DU SENTIER
 DURÉE DU PARCOURS: 04h00
 LONGUEUR DU PARCOURS: 1,2 km
 NIVEAU DE DIFFICULTÉ: Très facile

PRÉCAUTIONS
 NE SORTIEZ PAS LE SENTIER
 SURVEILLEZ LE BALISAGE
 PRENEZ DES BOTTES EN PÉRIODE HUMIDE

POINTS D'INTÉRÊT
 • Mieux gravissez le sentier le matin avant de Tipenga avant le lever du soleil
 • Prévoyez des vêtements secs pour vous protéger de l'humidité
 • Présentation des initiatives locales et des services
 • Tables de pique-nique et des bancs dans une petite clairière

CONTACTS UTILES
 CIE NC: 02 38 26
 CEN PPS: 07 77 01
 PP DDE: 41 12 36
 Mairie de Pongourou: 07 79 30

Le morinda velu et le sphinx des *Gynochthodes*

Le morinda velu possède des feuilles dentées et abrite au tronc, d'où sort une chenille. Comme d'autres plantes de même genre, l'ATP l'une des plantes utiles du système des Gynochthodes. Le sphinx se nourrit dans le bois, à la surface de son bois et parfois au strychnine.

Le clérôdendron et le grand sphinx des forêts

Le clérôdendron est une plante grimpante annuelle. C'est l'une des plantes utiles du grand sphinx des forêts. Avec 12,3 cm d'épaisseur, c'est le plus grand sphinx de 9°C. Sa longueur de 10 cm de long, les parents d'adultes se nourrissent de plantes riches en protéines et autres nutriments.

L'arbre à galons et le soufre de la Grande Terre

À l'arbre à galons, l'arbre à galons se rencontre communément au Vanuatu et au Nouvelle-Calédonie. Il est utilisé en médecine traditionnelle dans les nombreuses régions tropicales pour faire des tisanes. C'est l'une des plantes utiles d'une petite plante endémique de la Grande Terre.

Le caecesa éperon et le sphinx

Le caecesa éperon possède des petits pétales d'un bleu clair, commun. C'est la seule plante utile connue d'un papillon nocturne. Le sphinx du caecesa éperon, il est commun au sud d'Anjouan et a été observé pour la première fois au Nouvelle-Calédonie vers la fin des années 1990.

En 2021, après la présentation du projet et plusieurs échanges avec la cellule écotourisme de la DDEE, la province Nord a validé le financement pour l'acquisition du matériel nécessaire à la mise en place et l'impression du panneau d'entrée et de 15 panneaux pédagogiques. Le CIE-Nord a donc finalisé le contenu et l'infographie de ces panneaux et acquis le matériel pour leur installation.



Handwritten signature: L.P.G.

3.4.2.3. Plantations et inventaire des espèces végétales

Fin 2020, nous avons déjà identifié 53 plantes sur le sentier. En 2021, nous avons choisi d'augmenter le nombre de pittos de Pouembout (*Pittosporum brevispinum*) pour permettre à cette espèce en danger critique d'extinction de se reproduire et de se propager dans la forêt. Ainsi, à l'occasion des 2 plantations organisées avec l'école maternelle et le lycée Michel Rocard, c'est 24 plants de pittos de Pouembout et 2 plants de *Pittosporum coccineum* qui sont venus compléter les plantations des années précédentes. 1 plant supplémentaire de pittos de Pouembout a été mis en terre à l'occasion d'une visite du sentier avec le WWF et 2 autres pieds, plus un *Breynia disticha* ont été mis en terre le 08/12 lors d'un entretien de sentier avec Adrien (professeur au lycée) et Yasmina (service civique au CIE-Nord). Au total 30 plants ont donc été mis en terre le long du sentier en 2021.

2 espèces (2 *Fontainea pancheri* et 2 *Codiaeum peltatum*, soit 4 individus) plantées sur le sentier en 2020 sont mortes, mais 4 nouvelles espèces ont aussi été identifiées sur le parcours en 2021 et 1 nouvelle espèce (présente dans la forêt mais pas sur le sentier) a été plantée. Cela porte à 56 le nombre total des espèces végétales identifiées sur le sentier (cf. [Annexe 2](#)).



3.4.3. Les menaces

Plusieurs menaces (traces d'espèces envahissantes, coupe de bois, déchets...) avaient déjà été identifiées les années précédentes sur la parcelle. Cette année, nous avons encore noté une coupe de gaïac, mais aucune menace supplémentaire n'a été observée sur le site.



UPG

3.4.4. Inventaire de la biodiversité et collectes

Pour protéger il faut connaître ! Le CIE-Nord continue les prospections sur le site de Tipenga Nord, et année après année, la liste des espèces recensées s'allonge permettant de mieux connaître la biodiversité.

3.4.4.1. La flore

La flore de la zone étant relativement bien connue, il n'y a pas eu de recherche ciblée sur les plantes. Néanmoins, lors des divers travaux et prospections sur le sentier, la liste flore a été complétée avec quelques nouvelles espèces (cf. [3.4.2.3. Plantations et inventaire des espèces végétales](#)). Fin 2021, c'est 120 espèces végétales qui ont été identifiées à l'espèce dont 48 autochtones, 54 endémiques et 18 introduites (cf. [Annexe 3](#)). 6 plantes identifiées au niveau du genre restent à déterminer à l'espèce. Le CIE-Nord suit également les périodes des floraisons et fructifications des espèces tout au long de l'année (cf. photos : quelques exemples 2021).

3.4.4.2. La faune

En 2019 et 2020, le CIE-Nord avait obtenu des autorisations de collecte pour certains groupes d'insectes. Au total, une centaine de spécimens ont été collectés et référencés dans un tableau xls contenant toutes les données exigées par la province Nord. L'ensemble de ces données et tous les échantillons ont été transmis au MNHN pour traitement et identification. En 2021, malgré la sollicitation du CIE-Nord et de la [SENC](#), aucune demande n'a été transmise à la PN par le MNHN. Le CIE-Nord a donc poursuivi les recherches bibliographiques pour identifier les espèces rencontrées et a continué d'alimenter les sites [Endemia](#) et [Inaturalist](#) avec les photographies prises à Tipenga Nord.

Au total, 356 animaux ont été identifiés à l'espèce dont : 22 araignées, 3 blattes, 1 termite, 66 coléoptères, 24 diptères, 1



IPG

embioptère, 37 hémiptères, 24 hyménoptères, 109 lépidoptères, 5 neuroptères, 12 odonates, 8 orthoptères, 1 myriapode, 1 mollusque, 1 ver, 1 grenouille, 1 roussette, 9 mammifères introduits, 22 oiseaux et 8 squamates. A cette énumération, il faut rajouter plus d'une centaine d'espèces identifiées à un taxon supérieur (Genre, famille... cf. [Annexe 4](#)). Toutes ces données et photos pourraient être valorisées par la suite avec la création d'un guide sur la biodiversité de la forêt sèche de Tipenga Nord (cf. photos : Quelques exemples d'espèces observées en 2021 sur le sentier botanique.



3.4.5. Communication/information/sensibilisation

Afin d'informer le public sur l'avancement du projet Tipenga Nord et le respect des espaces forestiers, le CIE-Nord a participé à la fête agricole de Pouembout, qui s'est déroulée le 04/09/21, en tenant un stand d'information sur le projet Tipenga et la forêt sèche. Une cinquantaine de personnes sont venues nous rendre visite et ce fût l'occasion, de communiquer sur le projet, la forêt sèche et la biodiversité de Tipenga Nord.



3.4.6. Projections Tipenga 2022

En 2021, malgré le temps passé à la recherche de financements, aucun budget supplémentaire n'a été obtenu pour la mise en défens du site. Le CIE-Nord a donc décidé de ne plus investir d'énergie sur cette partie et de se consacrer aux autres volets du projet (sentier pédagogique, accompagnement des établissements scolaires, inventaires, lutte contre les espèces envahissantes...). Cette année, l'aide de la cellule tourisme de la DDEE PN a permis l'acquisition du matériel pour le sentier et la mairie de Pouembout a fourni les 2 tables pour l'aire de repos.

Une grande partie du temps passé sur le projet Tipenga Nord a été consacré à la finalisation des panneaux pédagogiques. L'ensemble du matériel pour l'installation sur le site (poteaux, vis de fondation...) a été acquis et nous espérons que les mesures sanitaires s'allégeront l'année prochaine pour permettre la mise en œuvre des sorties et des travaux pratiques avec les élèves du lycée Michel Rocard.

Le sentier commence à être fréquenté régulièrement. Nous observons souvent des voitures garées devant l'entrée et nous avons rencontré à plusieurs reprises des promeneurs (jogger, balade familiale, ...) sur le site. L'école Les Petites Fourmis Montessori s'est également rendue sur place pour [visiter la forêt sèche](#).

En 2022, le CIE-Nord va continuer à coordonner ce projet, notamment pour :

- ✘ Installer les 15 panneaux pédagogiques, le panneau d'entrée et 2 tables ;
- ✘ Créer 15 panneaux supplémentaires (contenu et infographie) si la cellule tourisme de la province Nord valide le budget pour le matériel ;
- ✘ Poursuivre l'entretien et la complétion des inventaires et des aménagements ;
- ✘ Poursuivre l'accompagnement des projets des établissements scolaires et des associations en lien avec le projet.



3.5. Autres projets de valorisation des espaces

3.5.1. Les sentiers du plateau de Tia

Pour valoriser les espaces naturels de la commune de Pouembout, le CIE-Nord a accompagné le lycée Michel Rocard afin de baliser 3 sentiers sur le plateau de Tia (Grand Tia, petit Tia et sentier botanique). Un projet pour réaliser 3 panneaux (1 à l'entrée des sentiers, 1 au point de vue du plateau et 1 près du lac) est également en cours et une liste (non exhaustive) des espèces rencontrées a été établie. Les observations, flore et faune, sont visibles sur le site [Inaturalist](https://www.inaturalist.org).



3.5.2. Le jardin pédagogique

Depuis 3 ans, le CIE.NC est en partenariat avec la commune de Koné pour l'aménagement et l'animation d'un jardin pédagogique au cœur du village à l'ancienne école Les Flamboyants. 9 interventions (jardinage, plantation d'espèces endémiques, compost...) ont été menées sur le site avec des enfants et des jeunes de la commune de Koné en 2021. Les interventions prévues en octobre, notamment lors des semaines de vacances scolaires ont été annulées à cause du confinement.



En 2021 les plates-bandes de plantation ont été complètement désherbées, renforcées, enrichies en compost et paillées. L'ombrière acquise en 2020 a été installée et permet désormais de cultiver des espèces un peu plus sensibles au fort ensoleillement. En plus des nombreuses plantes alimentaires (oignons verts, baselle, embrevades, pommes-lianes, patates douces, haricots, menthe, maniocs, tomates, *Aloe vera*, pourpier, amarantes, courges, ... et des 6 arbres fruitiers (papayers, cerisier de Cayenne, jacquier) mis en terre, 17 arbres, arbustes et lianes de forêt sèche ont été plantés sur le site. Le jardin pédagogique a donc bien été amélioré en 2021 et nous avons maintenant des buttes enrichies en matière organique, une zone protégée par une ombrière, des haies d'arbustes endémiques qui commencent à fleurir et fructifier... cela est encourageant.

Au niveau humain, des bénévoles sont régulièrement passés sur le site pour donner la main. Les 2 permanents du CIE-Nord ont aussi été aidés dans ce projet par 3 stagiaires du lycée et une service civique.

Nous avons appris qu'en 2022 tous les bâtiments allaient être détruits et qu'une partie du jardin sera peut être impactée. Nous avons insisté auprès de la commune pour garder cet espace vert au sein du village et espérons que notre demande sera prise en compte. Le CIE-Nord a passé beaucoup d'énergie pour mener ce projet et créer un cadre agréable. De nombreuses espèces endémiques, dont certaines sont menacées et protégées, voire très rares (en danger critique d'extinction), commencent à bien pousser. Le sol, enrichi au fur et à mesure que nous intervenions sur le terrain, est maintenant propice au développement des plantes potagères. Concernant le public, même si nous n'avons pas eu beaucoup de personnes lors des animations cette année, le site est régulièrement fréquenté par les familles du village qui emmènent leurs enfants jouer sur les structures et viennent profiter de la verdure et de l'espace ombragé.

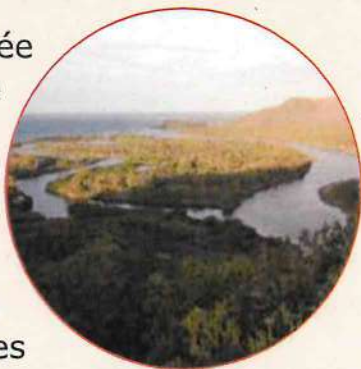
Toutes ces actions ont été mises en œuvre et financées dans le cadre du PEL de la commune de Koné.



3.5.3. Sentier maquis à Houaïlou

A l'occasion de la formation organisée pour les pompiers de la commune (cf. [3.2.3.1. Les interventions hors milieu scolaire - Les formations](#)), le CIE-Nord, accompagné de Mme Aubert (directrice du projet Reprise), a effectué une reconnaissance sur une petite portion de maquis minier (piste C.R. 57 à Wani). Ce site, à proximité immédiate du collège et de l'école, semblait idéal pour l'aménagement d'un sentier de découverte. De nombreuses espèces ont déjà été identifiées et sont visibles sur le site [Inaturalist](#). Des points de vue sur la commune, la mangrove, les mines, les maquis, les zones brûlées... sont aussi présents et pourraient compléter la découverte du maquis pour les scolaires avec des activités de lecture de paysage.

Une boucle avait été envisagée et une première trace GPS avait été effectuée. Malheureusement, entre temps, le terrain a été revendiqué par un GDPL entraînant des conflits avec la Mairie et l'arrêt des prospections pour le projet.



3.6. Comités, forums, consultations et commissions

Lorsqu'il est sollicité et disponible, le CIE-Nord contribue aux comités, forums, consultations et commissions en rapport avec la préservation de l'environnement.

➤ **Le Comité Local d'Information et de Suivi du barrage de Pouembout (CLIS)**

UPG

En 2020, le CIE-Nord et la commune de Pouembout s'étaient proposés d'accompagner le plan de communication et la création

des outils pédagogiques liés au barrage. Un atelier de travail sur ce sujet avait eu lieu le 16/12/20 à la province Nord. En 2021, un plan de communication a donc été établi et il a été convenu de créer 2 publications par mois tout en rappelant régulièrement la date prévue de mise en service du barrage.

➤ Les D3E

Le CIE-Nord a été sollicité pour participer à la relecture du projet de délibération concernant la mise à jour du code de l'environnement de la province-Nord. L'objet des modifications était la mise en place de la filière de gestion des déchets d'équipements électriques et électroniques (D3E). A la relecture du document, peu de remarques ont été faites, si ce n'est qu'il aurait été souhaitable de prévoir un cadre réglementaire pour la récupération et la réparation des déchets : autorisation de récupération, accès aux PAV et aux déchetteries...

➤ Atelier restauration des mangroves à Touho

Du 16 au 18 novembre 2021, le CIE-Nord a participé à un atelier portant sur la restauration des mangroves. Cet atelier a permis aux participants d'améliorer et de partager leurs connaissances sur la mangrove :

- ✕ Visite du sentier et de la pépinière de Hô-üt à la tribu de Koé, initiation à l'utilisation de l'application ROM ;
- ✕ Utilisation pratique d'outils cartographiques (Google Earth, Georep, etc), échanges d'expériences internationales (Mangrove action project, Salomon, etc), guide juridique pour la protection et la gestion des zones humides en Nouvelle-Calédonie, solutions fondées sur la nature, infrastructures grises et vertes.



Cette session formative était aussi l'occasion pour les acteurs locaux de se rencontrer : associations de comité de gestion, collectivités publiques (PS, Mairies, PN), associations de sensibilisation, ONG, ... chacun a pu échanger et partager sur les différents projets en cours ou à venir afin de mutualiser les moyens visant à mieux préserver, gérer et restaurer les mangroves en Nouvelle-Calédonie.

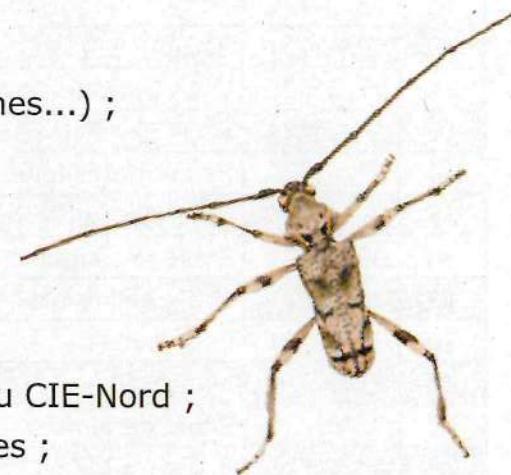
4. Conclusion et perspectives

Cette année fût riche de découvertes et de rencontres. Malgré la COVID-19 et les 2 confinements, de nombreuses actions et projets ont été menés en Province nord permettant de soutenir les acteurs locaux et d'informer la population :

- ✕ Animation de 200 interventions en Province nord pour tous les types de publics ;
- ✕ Organisation et mise en œuvre de 3 formations sur mesure ;
- ✕ 4 projets d'aménagement et de valorisation des espaces ;
- ✕ Réalisation et impression de nombreux outils pédagogiques (panneau, livrets, jeux, affiches...) ;
- ✕ Acquisition de nouveaux matériels (véhicule et informatique) ;
- ✕ Développement de nouveaux partenariats.

En 2022, le CIE.Nord poursuivra ses actions et notamment :

- ✕ L'accueil du public et la mise à disposition de documentation environnementale au sein du CIE-Nord ;
- ✕ La poursuite du projet Tipenga avec la pose des panneaux et la complétion des inventaires ;
- ✕ L'accompagnement des projets communaux pour la valorisation des espaces naturels ;
- ✕ L'appui aux associations avec la mise en œuvre commune d'actions de sensibilisation ;
- ✕ La contribution aux comités, forums, consultations et commissions en lien avec la préservation de l'environnement ;
- ✕ La mise en place d'actions de sensibilisation à l'environnement en Province nord ;
- ✕ L'accompagnement des projets d'aires éducatives en Province nord.



UPG

Annexe 1. Liste des interventions 2021

N°	Date	Etablissement	Commune	Thème	Type	Public	NB
1	04/08/21	Internat de Ouégoa	Ouégoa	Déchets-REP	Animation salle	C3 6ème	12
2	02/11/21	Collège de Païamboué	Koné	Energie	Animation salle	C3 6ème	10
3	08/07/21	Ecole de Téari	Koné	Milieu marin-Platier	Animation terrain	C2 CE1B	22
4	22/07/21	Ecole C. Mermoud	Koumac	Mangrove	Animation terrain	C2 CE1B	19
5	03/06/21	Ecole de Monéo	Ponérihouen	Déchets-Papier R.	Animation salle	C2 CP à CE2	13
6	13/07/21	Ecole C. Mermoud	Koumac	Eau	Animation salle	C2 CPA	19
7	29/06/21	Ecole maternelle	Voh	Déchets-REP	Animation salle	C1 MSA	22
8	27/04/21	Ecole de Téari	Koné	Maquis	Animation terrain	C2 CE2A	21
9	18/05/21	Ecole C. Mermoud	Koumac	Eau	Animation salle	C2 CPB	18
10	27/07/21	Ecole C. Mermoud	Koumac	Forêt sèche	Animation terrain	C2 CE2C	21
11	21/07/21	Ecole Les cigales	Koné	Déchets-Papier R.	Animation salle	C2 CP/CE1	28
12	13/07/21	Ecole C. Mermoud	Koumac	Mangrove	Animation salle	C2 CE1C	20
13	10/11/21	Pompiers	Houaïlou	EE-Squamates	Formation	Adultes-Pompiers	5
14	27/05/21	E. Les petites fourmis	Koné	Déchets-Papier R.	Animation salle	C1	7
15	07/07/21	WWF	Pouembout	Forêt sèche	Animation terrain	Adultes	3
16	29/06/21	Ecole maternelle	Voh	Déchets-REP	Animation salle	C1 MSB	21
17	08/07/21	CIE.NC	Koné	EE-Requins	Conférence	Adultes	51
18	09/07/21	Ecole Les cigales	Koné	Jardinage	Animation terrain	C1 MS/GS	27
19	23/07/21	Ecole C. Mermoud	Koumac	Mangrove	Animation terrain	C2 CE1C	20
20	09/06/21	Popwadene	Poindimié	Mangrove	Formation	Adultes	8
21	31/07/21	Mairie	Pouembout	Forêt sèche	Animation terrain	Adultes-élus	12
22	03/06/21	Ecole de Monéo	Ponérihouen	Déchets-Papier R.	Animation salle	C1 PS à GS	14
23	27/10/21	Ecole de Voh	Voh	Milieu marin	Animation salle	C2 CE2 C	5
24	18/08/21	Pompiers	Houaïlou	Feu	Formation	Adultes	8
25	08/06/21	Popwadene	Poindimié	Outils pédagogiques	Formation	Adultes	8
26	09/06/21	Popwadene	Poindimié	Feu	Formation	Adultes	8
27	07/06/21	Popwadene	Poindimié	Mangrove	Formation	Adultes	8
28	07/06/21	Popwadene	Poindimié	Outils pédagogiques	Formation	Adultes	8
29	08/06/21	Popwadene	Poindimié	Feu	Formation	Adultes	8

30	18/08/21	Pompiers	Houailou	Feu	Formation	Adultes	8
31	30/08/21	Pompiers	Houailou	Outils pédagogiques	Formation	Adultes	9
32	30/08/21	Pompiers	Houailou	Outils pédagogiques	Formation	Adultes	9
33	09/11/21	Pompiers	Houailou	Outils pédagogiques	Formation	Adultes-Pompiers	5
34	04/11/21	Ecole C. Mermoud	Koumac	Eau	Animation salle	C2 CE2A	4
35	27/07/21	Ecole C. Mermoud	Koumac	Forêt sèche	Animation terrain	C2 CE2A	20
36	06/07/21	Ecole Les cigales	Koné	Jardinage	Animation terrain	C1 PS MS	18
37	01/06/21	Ecole Les cigales	Koné	Jardinage	Animation terrain	C1 PS/MS	28
38	29/10/21	Ecole C. Mermoud	Koumac	Eau	Animation salle	C2 CE2B	8
39	01/06/21	Ecole Les cigales	Koné	Jardinage	Animation terrain	C2 CP/CE1	28
40	09/11/21	Pompiers	Houailou	Outils pédagogiques	Formation	Adultes-Pompiers	5
41	04/11/21	Ecole C. Mermoud	Koumac	Eau	Animation salle	C2 CE2B	5
42	01/07/21	Ecole de Téari	Koné	Forêt sèche	Animation terrain	C2 CE2A	21
43	01/07/21	Ecole de Téari	Koné	Forêt sèche	Animation terrain	C2 CE2A	21
44	27/04/21	Ecole de Téari	Koné	Maquis	Animation terrain	C2 CE2B	21
45	10/11/21	Pompiers	Houailou	Outils pédagogiques	Formation	Adultes-Pompiers	5
46	24/08/21	Ecole de Téari	Koné	Forêt humide	Animation terrain	C2 CE2A	21
47	05/07/21	Ecole Les cigales	Koné	Jardinage	Animation terrain	C1 PS/MS	29
48	17/05/21	Ecole Les Lilas	Pouembout	Forêt sèche-plantations	Animation terrain	C1 PSA	27
49	07/07/21	Ecole Les cigales	Koné	Jardinage	Animation terrain	C2 CP/CE1	28
50	07/05/21	E. Les petites fourmis	Koné	Forêt humide	Animation terrain	C1	7
51	01/07/21	Ecole de Téari	Koné	Mangrove	Animation terrain	C2 CE2B	25
52	01/07/21	Ecole de Téari	Koné	Mangrove	Animation terrain	C2 CE2B	25
53	24/06/21	E. Les petites fourmis	Koné	Déchets-Compost	Animation terrain	C1	7
54	27/07/21	Ecole C. Mermoud	Koumac	Forêt sèche	Animation terrain	C2 CE2B	21
55	24/08/21	Ecole de Téari	Koné	Forêt humide	Animation terrain	C2 CE2B	25
56	29/10/21	Ecole C. Mermoud	Koumac	Eau	Animation salle	C2 CE2C	6
57	04/11/21	Ecole C. Mermoud	Koumac	Eau	Animation salle	C2 CE2C	5
58	20/05/21	Ecole Les Lilas	Pouembout	Forêt sèche-plantations	Animation terrain	C1 PSB/MSA	24
59	08/07/21	Ecole de Téari	Koné	Mangrove	Animation terrain	C2 CE1A	20
60	08/07/21	Ecole de Téari	Koné	Milieu marin-Platier	Animation terrain	C2 CE1A	22
61	26/07/21	Ecole C. Mermoud	Koumac	Eau	Animation salle	C2 CPC	19
62	18/05/21	Ecole C. Mermoud	Koumac	Eau	Animation salle	C2 CPD	19

63	03/08/21	Collège H. Bonou	Pouébo	Exspèces envahissantes	Animation salle	C3 6ème	15
64	31/08/21	Pompiers	Houailou	Maquis	Formation	Adultes	8
65	16/07/21	Mairie	Pouembout	Forêt sèche	Animation terrain	Adultes-Elus	2
66	22/02/21	Mairie	Ponérihouen	Eau	Formation	Adultes-Elus	12
67	23/02/21	Mairie	Ponérihouen	Eau	Formation	Adultes-Elus	12
68	03/11/21	Ecole de Voh	Voh	Milieu marin	Animation salle	C2 CE2 C	9
69	24/06/21	E. Les petites fourmis	Koné	Jardinage	Animation terrain	C1	7
70	02/09/21	E. Les petites fourmis	Koné	Mangrove	Animation terrain	C1	7
71	25/06/21	Dayu Biik	Hienghène	Feu	Stand	C1	40
72	25/06/21	Dayu Biik	Hienghène	Feu	Stand	C1	30
73	31/08/21	Pompiers	Houailou	Maquis	Formation	Adultes	8
74	22/02/21	Mairie	Ponérihouen	Eau	Formation	Adultes-Elus	12
75	23/02/21	Mairie	Ponérihouen	Eau	Formation	Adultes-Elus	12
76	24/02/21	Mairie	Ponérihouen	Eau	Formation	Adultes-Elus	12
77	24/06/21	Ecole primaire	Hienghène	Feu	Animation salle	C2 CE1	17
78	02/06/21	Ecole primaire	Canala	Déchets-Papier R.	Animation salle	C1 GS	26
79	05/07/21	Ecole maternelle	Voh	Déchets-REP	Animation salle	C1 GSA	19
80	29/10/21	Ecole C. Mermoud	Koumac	Eau	Animation salle	C2 CE2A	7
81	06/07/21	Ecole maternelle	Voh	Déchets-REP	Animation salle	C1 GSB	14
82	06/07/21	Ecole maternelle	Voh	Déchets	Animation salle	C1 GSC	18
83	01/06/21	Ecole Les cigales	Koné	Jardinage	Animation terrain	C1 MS/GS	29
84	02/06/21	Ecole Les cigales	Koné	Jardinage	Animation terrain	C2 CE1/CE2	26
85	05/07/21	Ecole Les cigales	Koné	Jardinage	Animation terrain	C2 CE1/CE2	26
86	22/07/21	Ecole C. Mermoud	Koumac	Mangrove	Animation terrain	C2 CE1A	19
87	08/07/21	Ecole de Téari	Koné	Mangrove	Animation terrain	C2 CE1A	20
88	12/07/21	Ecole C. Mermoud	Koumac	Mangrove	Animation salle	C2 CE1B	19
89	12/07/21	Ecole C. Mermoud	Koumac	Mangrove	Animation salle	C2 CE1A	19
90	24/08/21	Collège de Canala	Canala	Mangrove	Animation salle	C4 5ème	10
91	24/08/21	Collège de Canala	Canala	Mangrove	Animation salle	C4 5ème	19
92	22/07/21	Collège	Kouaoua	Mangrove	Animation terrain	C4 5ème	13
93	23/07/21	GOD	Kouaoua	Mangrove	Animation terrain	C4 5ème	13
94	03/08/21	Collège H. Bonou	Pouébo	Feu	Animation salle	C4 5ème	16
95	25/08/21	Ecole de Faja	Kouaoua	Forêt humide	Animation terrain	C3 CM1	17

96	25/08/21	Ecole Immaculée	Koné	Milieu marin-Récif	Animation salle	C3 CM1C	18
97	23/07/21	GOD	Kouaoua	Mangrove	Animation salle	C4 5ème	13
98	05/11/21	Collège de Païamboué	Koné	Energie	Animation salle	C3 6ème	10
99	22/06/21	Ecole de Faja	Kouaoua	Déchets-REP	Animation salle	C3 CM1	17
100	16/07/21	Ecole Léonie Avril	Pouembout	Milieu marin-Récif	Animation salle	C3 CM1	20
101	20/07/21	Collège R. Vauthier	Poindimié	Mangrove	Animation salle	C4 3èmes	20
102	03/08/21	Collège H. Bonou	Pouébo	Feu	Animation salle	C4 5ème	15
103	22/07/21	Collège	Kouaoua	Mangrove	Animation salle	C4 5ème	13
104	10/11/21	Collège de Koné	Koné	Déchets-Papier R.	Animation salle	C3 6ème	8
105	04/05/21	Ecole de Voh	Voh	Déchets-Papier R.	Animation salle	C3 CM1	25
106	12/05/21	Ecole Léonie Avril	Pouembout	Eau	Animation salle	C3 CM2	20
107	16/07/21	Ecole Léonie Avril	Pouembout	Milieu marin-Récif	Animation salle	C3 CM1	21
108	13/07/21	Ecole C. Mermoud	Koumac	Milieu marin-Récif	Animation salle	C3 CM2C	25
109	05/11/21	Collège de Païamboué	Koné	Energie	Animation salle	C3 6ème	11
110	10/11/21	Collège de Koné	Koné	Déchets-Papier R.	Animation salle	C3 6ème	15
111	04/08/21	Internat de Ouégoa	Ouégoa	Déchets-REP	Animation salle	C4 5ème	12
112	17/11/21	Ecole Immaculée	Koné	Forêt sèche	Animation salle	C3 CM1B G1	10
113	23/11/21	Ecole Immaculée	Koné	Eau	Animation salle	C3 CM1B G1	8
114	27/08/21	Ecole Immaculée	Koné	Mangrove	Animation salle	C3 CM1C	18
115	23/11/21	Ecole Immaculée	Koné	Eau	Animation salle	C3 CM1C G1	11
116	01/06/21	Ecole primaire	Canala	Déchets-réduction	Animation salle	C3 CM1	21
117	27/07/21	Ecole Léonie Avril	Pouembout	Mangrove	Animation salle	C3 CM1	20
118	28/07/21	Collège	Koumac	Eau	Stand	C3 C4	25
119	02/11/21	Collège de Païamboué	Koné	Energie	Animation salle	C3 6ème	11
120	02/06/21	Ecole primaire	Canala	Déchets-recyclage	Animation salle	C3 CM2	18
121	04/08/21	Collège H. Bonou	Pouébo	Déchets	Animation salle	C4 5ème	11
122	27/07/21	Ecole Léonie Avril	Pouembout	Mangrove	Animation salle	C3 CM1	21
123	25/08/21	Ecole de Faja	Kouaoua	Eau	Animation salle	C3 CM1	17
124	04/11/21	Ecole Immaculée	Koné	EE-Tortues	Animation salle	C3 CM1	18
125	20/07/21	Ecole Léonie Avril	Pouembout	Milieu marin-Platier	Animation terrain	C3 CM1	21
126	02/06/21	Internat Canala	Canala	Feu	Animation salle	C3 C4	26
127	02/11/21	Collège de Païamboué	Koné	Energie	Animation salle	C3 6ème	10
128	22/06/21	Ecole de Faja	Kouaoua	Déchets-REP	Animation salle	C3 CM2	21

DRG

129	29/10/21	Ecole Léonie Avril	Pouembout	Energie	Animation salle	C3 CM2	11
130	20/07/21	Ecole Léonie Avril	Pouembout	Milieu marin-Platier	Animation terrain	C3 CM1	20
131	03/08/21	Ecole Léonie Avril	Pouembout	Mangrove	Animation terrain	C3 CM1	20
132	23/07/21	Ecole + GOD	Kouaoua	Feu	Animation salle	C3/C4	80
133	03/08/21	Ecole Léonie Avril	Pouembout	Mangrove	Animation terrain	C3 CM1	21
134	06/05/21	Collège	Koné	Développement durable	Animation salle	C3/C4	18
135	28/07/21	Internat Koumac	Koumac	Plantes	Animation terrain	C3/C4	6
136	02/12/21	Ecole Immaculée	Koné	Eau	Animation salle	C3 CM1B G2	10
137	25/11/21	Ecole Immaculée	Koné	Eau	Animation salle	C3 CM1C G2	7
138	21/04/21	Ecole Léonie Avril	Pouembout	Déchets	Animation salle	C3 CM2	20
139	23/07/21	Ecole + GOD	Kouaoua	Feu	Animation salle	C3/C4	80
140	02/11/21	Collège de Païamboué	Koné	Energie	Animation salle	C3 6ème	13
141	05/11/21	Ecole Léonie Avril	Pouembout	Energie	Animation salle	C3 CM2	8
142	02/06/21	Ecole Les cigales	Koné	Jardinage	Animation terrain	C3 CM2	18
143	15/07/21	Collège R. Vauthier	Poindimié	Feu	Animation salle	C4 3ème EURO	20
144	25/11/21	Ecole Immaculée	Koné	Forêt sèche	Animation salle	C3 CM1BG2	6
145	14/04/21	Ecole Léonie Avril	Pouembout	Santé-Environnement	Animation salle	C3 CM2	20
146	26/07/21	MFR Poindimié	Poindimié	Déchets-REP	Animation salle	C4 3èmeEA	13
147	26/08/21	Ecole Léonie Avril	Pouembout	Maquis	Animation terrain	C3 CM2	20
148	23/07/21	Ecole C. Mermoud	Koumac	Milieu marin-Platier	Animation terrain	C3 CM2C	25
149	10/11/21	Collège de Koné	Koné	Déchets-Papier R.	Animation salle	C3 6ème	13
150	23/08/21	Collège de Canala	Canala	Mangrove	Animation terrain	C4 5ème	10
151	24/08/21	Collège de Canala	Canala	Mangrove	Animation terrain	C4 5ème	19
152	11/05/21	MFR Koné	Koné	Déchets	Animation salle	C4 MFR CAP 1	7
153	22/04/21	MFR Koné	Koné	Déchets-Compost	Animation salle	C4 MFR DIMA	10
154	11/05/21	MFR Koné	Koné	Déchets-Papier R.	Animation salle	C4 MFR DIMA	10
155	20/07/21	MFR Poindimié	Poindimié	Déchets-REP	Animation salle	C4 MFR DIMA	9
156	30/07/21	MFR Koné	Koné	Déchets	Animation salle	C4 MFR DIMA	10
157	29/04/21	MFR Koné	Koné	Déchets-Papier R.	Animation salle	C4 MFR EA	14
158	06/05/21	MFR Koné	Koné	Déchets	Animation salle	C4 MFR EA	14
159	27/05/21	MFR Koné	Koné	Rivière	Animation terrain	C4 MFR EA	14
160	20/05/21	MFR Koné	Koné	Rivière	Animation terrain	C4 MFR DIMA	10
161	05/02/21	CIE.NC	Pouembout	Eau	Animation terrain	Grand public	20

162	05/02/21	CIE.NC	Pouembout	Eau	Animation terrain	Grand public	20
163	24/11/21	CIE.NC	Koné	Jardinage	Animation terrain	Grand public	3
164	24/11/21	CIE.NC	Koné	Jardinage	Animation terrain	Grand public	3
165	27/11/21	CIE.NC	Koné	Jardinage	Animation terrain	Grand public	0
166	02/09/21	LP Augustin Ty	Touho	Santé-Environnement	Animation salle	CT	15
167	02/09/21	LP Augustin Ty	Touho	Santé-Environnement	Animation salle	CT	15
168	02/09/21	LP Augustin Ty	Touho	Santé-Environnement	Animation salle	CT	15
169	29/04/21	Lycée Michel Rocard	Pouembout	Forêt sèche	Animation terrain	CT 1er GMNF	12
170	19/02/21	Lycée Michel Rocard	Pouembout	Maquis	Animation salle	CT Ter	15
171	26/02/21	Lycée Michel Rocard	Pouembout	Maquis	Animation salle	CT Ter	15
172	19/02/21	Lycée Michel Rocard	Pouembout	Forêt sèche	Animation terrain	CT Ter	8
173	26/05/21	Lycée Michel Rocard	Pouembout	Maquis	Animation terrain	CT Ter	16
174	07/07/21	Lycée Michel Rocard	Pouembout	Maquis	Animation terrain	CT Ter EPS	15
175	29/06/21	Lycée Michel Rocard	Pouembout	Forêt sèche	Animation terrain	CT Ter GMNF	9
176	05/02/21	CIE.NC	Pouembout	Eau	Animation terrain	Grand public	20
177	05/02/21	CIE.NC	Pouembout	Eau	Animation terrain	Grand public	20
178	01/12/21	CIE.NC	Koné	Jardinage	Animation terrain	Grand public	1
179	01/12/21	CIE.NC	Koné	Jardinage	Animation terrain	Grand public	1
180	04/12/21	CIE.NC	Koné	Jardinage	Animation terrain	Grand public	3
181	04/12/21	CIE.NC	Koné	Jardinage	Animation terrain	Grand public	3
182	13/01/21	CEMEA	Koné	Déchets	Stand	Grand public	10
183	13/01/21	CEMEA	Koné	Déchets-Papier R.	Stand	Grand public	12
184	29/05/21	Bibliothèque Koumac	Koumac	EE-Sternes	Stand	Grand public	25
185	29/05/21	Bibliothèque Koumac	Koumac	EE-Sternes	Stand	Grand public	18
186	05/06/21	PHV	Voh	Mangrove	Stand	Grand public	10
187	05/06/21	PHV	Voh	Mangrove	Stand	Grand public	10
188	11/06/21	Centre culturel	Hienghène	EE-Roussettes	Stand	Grand public	30
189	11/06/21	Centre culturel	Hienghène	EE-Roussettes	Stand	Grand public	20
190	04/02/21	Médiathèque	Koné	Milieu marin-Biodiv	Conférence	Grand public	12
191	06/05/21	Médiathèque	Koné	EE-Crustacés	Conférence	Grand public	12
192	30/06/21	MLIJP	Ponérihouen	CIE.NC	Stand	Grand public	10
193	30/06/21	MLIJP	Ponérihouen	CIE.NC	Stand	Grand public	6
194	04/06/21	Médiathèque	Koné	EE-Araignées	Conférence	Grand public	4

195	06/08/21	Mairie	Poindimié	Feu	Stand	Grand public	60
196	06/08/21	Mairie	Poindimié	Feu	Stand	Grand public	20
197	07/08/21	Mairie	Poindimié	Espèces envahissantes	Stand	Grand public	15
198	07/08/21	Mairie	Poindimié	Espèces envahissantes	Stand	Grand public	10
199	04/09/21	COFAP	Pouembout	Forêt sèche	Stand	Grand public	45
200	04/09/21	COFAP	Pouembout	Forêt sèche	Stand	Grand public	25
TOTAL							3 233

UPG

Annexe 2. Relevé flore - Sentier Tipenga 2021

Nb	Famille	Genre	Espèce	NC	IUCN	Prot. Prov	Sentier
1	AMARANTHACEAE	<i>Achyranthes</i>	<i>aspera</i>	A	NE		Présent
2	APOCYNACEAE	<i>Alstonia</i>	<i>balansae</i>	E	NE		Présent
3	APOCYNACEAE	<i>Alyxia</i>	<i>tisserantii</i>	E	LC	PN	Présent
4	APOCYNACEAE	<i>Carissa</i>	<i>ovata</i>	A	NE		Présent
5	APOCYNACEAE	<i>Melodinus</i>	<i>phylliraeoides</i>	E	NE	PN	Présent
6	APOCYNACEAE	<i>Parsonsia</i>	<i>scabra</i>	E	NE		Présent
7	CAPPARACEAE	<i>Capparis</i>	<i>quiniflora</i>	A	NE	PN	Présent
8	CASUARINACEAE	<i>Casuarina</i>	<i>collina</i>	E	NE		Présent
9	CELASTRACEAE	<i>Denhamia</i>	<i>fournieri</i>	E	NE		Présent
10	CELASTRACEAE	<i>Elaeodendron</i>	<i>curtipendulum</i>	A	LC		Planté
11	CONVOLVULACEAE	<i>Ipomoea</i>	<i>cairica</i>	I	LC		Présent
12	CYPERACEE	<i>Gahnia</i>	<i>aspera</i>	A	NE		Présent
13	EBENACEAE	<i>Diospyros</i>	<i>fasciculosa</i>	A	LC	PN	Planté
14	EBENACEAE	<i>Diospyros</i>	<i>minimifolia</i>	E	NT	PN PS	Présent
15	EUPHORBIACEAE	<i>Bocquillonia</i>	<i>sessiliflora</i>	E	DD	PN	Présent
	EUPHORBIACEAE	<i>Codiaeum</i>	<i>peltatum</i>	E	LC		Planté-Mort
16	EUPHORBIACEAE	<i>Croton</i>	<i>insularis</i>	A	LC		Présent
	EUPHORBIACEAE	<i>Fontainea</i>	<i>pancheri</i>	A	LC		Planté-Mort
17	FABACEAE-CAESALPINOIDEAE	<i>Haematoxylum</i>	<i>campechianum</i>	I	LC		Présent
18	FABACEAE-MIMOSAOIDEAE	<i>Acacia</i>	<i>spirorbis</i>	A	NE		Présent
19	FABACEAE-MIMOSAOIDEAE	<i>Leucaena</i>	<i>leucocephala</i>	I	NE		Présent
20	LAMIACEAE	<i>Lantana</i>	<i>camara</i>	I	NE		Présent
21	LAMIACEAE	<i>Oxera</i>	<i>sulfurea</i>	E	LC		Présent
22	LAMIACEAE	<i>Premna</i>	<i>serratifolia</i>	A	NE		Présent
23	LAMIACEAE	<i>Stachytarpheta</i>	<i>urticifolia</i>	I	NE		Présent
24	LAMIACEAE	<i>Volkameria</i>	<i>inermis</i>	A	NE		Présent
25	LAURACEAE	<i>Cassytha</i>	<i>filiformis</i>	A	NE		Présent
26	MALPIGHIACEAE	<i>Stigmaphyllon</i>	<i>mackeeanum</i>	E	VU		Présent-ID 2021
27	MALVACEAE	<i>Waltheria</i>	<i>indica</i>	A	NE		Présent-ID 2021

28	MORACEAE	<i>Trophis</i>	<i>scandens</i>	A	NE		Présent
29	MYRTACEAE	<i>Melaleuca</i>	<i>quinquenervia</i>	A	LC		Présent
30	OLEACEAE	<i>Jasminum</i>	<i>didymum</i>	A	NE		Présent
31	OLEACEAE	<i>Jasminum</i>	<i>simplicifolium leratii</i>	E	NE		Présent
32	ONACRACEAE	<i>Ludwigia</i>	<i>octovalvis</i>	A	NE		Présent-ID 2021
33	PAPAVERACEAE	<i>Argemone</i>	<i>mexicana</i>	I	NE		Présent
34	PASSIFLORACEAE	<i>Passiflora</i>	<i>foetida</i>	I	NE		Présent
35	PASSIFLORACEAE	<i>Passiflora</i>	<i>suberosa</i>	A	NE		Présent
36	PHYLLANTHACEAE	<i>Breynia</i>	<i>disticha</i>	A	NE		Planté
37	PHYLLANTHACEAE	<i>Phyllanthus</i>	<i>billardierei</i>	E	NE	PN	Présent
38	PITTOSPORACEAE	<i>Pittosporum</i>	<i>brevispinum</i>	E	CR	PN PS	Planté
39	PITTOSPORACEAE	<i>Pittosporum</i>	<i>coccineum</i>	E	DD		Planté
40	POLYPODIACEAE	<i>Pyrrosia</i>	<i>confluens</i>	A	LC		Présent
41	PRIMULACEAE	<i>Myrsine</i>	<i>novocaledonica</i>	E	NE		Présent
42	RUBIACEAE	<i>Atractocarpus</i>	<i>platyxydon</i>	E	VU	PS	Présent
43	RUBIACEAE	<i>Gardenia</i>	<i>urvillei</i>	E	NE		Présent
44	RUBIACEAE	<i>Gynochthodes</i>	<i>mollis</i>	A	NE		Présent
45	RUBIACEAE	<i>Gynochthodes</i>	<i>myrtifolia</i>	A	NE		Présent
46	RUBIACEAE	<i>Ixora</i>	<i>sp.</i>				Présent-ID 2021
47	RUBIACEAE	<i>Psydrax</i>	<i>odorata</i>	A	LC		Planté
48	SANTALACEAE	<i>Santalum</i>	<i>austrocaledonicum</i>	A	LC		Présent
49	SAPINDACEAE	<i>Lepidocupania</i>	<i>arcuata</i>	E	NE		Présent
50	SAPINDACEAE	<i>Lepidocupania</i>	<i>glomeriflora</i>	E	NE		Planté
51	SAPINDACEAE	<i>Podonophelium</i>	<i>davidsonii</i>	E	EN		Planté
52	SAPOTACEAE	<i>Mimusops</i>	<i>elengi</i>	A	LC		Planté
53	SAPOTACEAE	<i>Planchonella</i>	<i>cinerea</i>	E	NE	PN PS	Planté
54	SOLANACEAE	<i>Solanum</i>	<i>sp.</i>				Présent
55	THYMELIACEAE	<i>Wikstroemia</i>	<i>indica</i>	A	NE		Présent
56	XANTHORRHOEACEAE	<i>Dianella</i>	<i>adenanthera</i>	A	NE		Présent

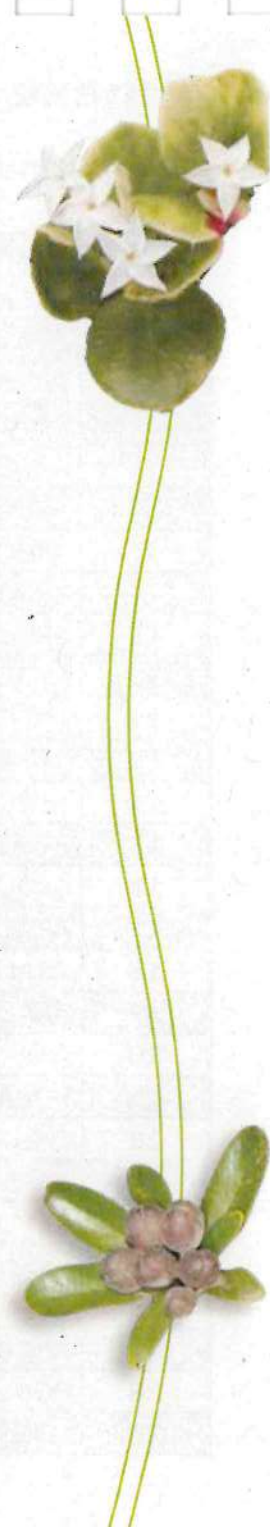
Annexe 3. Relevé flore - Forêt Tipenga 2021

N°	Famille	Genre	Espèce	End.	Statut IUCN	Statut Prov
1	ACANTHACEAE	<i>Pseuderanthemum</i>	<i>repandum</i>	E	NE	
2	ACANTHACEAE	<i>Pseuderanthemum</i>	<i>variabile</i>	A	NE	
3	AGAVACEAE	<i>Fucrea</i>	<i>foedita</i>	I	NE	
4	AMARANTHACEAE	<i>Achyranthes</i>	<i>aspera</i>	A	NE	
5	AMARYLLIDACEAE	<i>Crinum</i>	<i>asiaticum</i>	A	NE	
6	APOCYNACEAE	<i>Alstonia</i>	<i>balansae</i>	E	NE	
7	APOCYNACEAE	<i>Alyxia</i>	<i>tisserantii</i>	E	LC	PN
8	APOCYNACEAE	<i>Carissa</i>	<i>ovata</i>	A	NE	
9	APOCYNACEAE	<i>Cerbera</i>	<i>manghas acutisperma</i>	E	NE	
10	APOCYNACEAE	<i>Cynanchum</i>	<i>viminale brunonianum</i>	A	NE	
11	APOCYNACEAE	<i>Melodinus</i>	<i>balansae</i>	E	NE	
12	APOCYNACEAE	<i>Melodinus</i>	<i>phylliraeoides</i>	E	NE	PN
13	APOCYNACEAE	<i>Melodinus</i>	<i>scandens</i>	E	NE	
14	APOCYNACEAE	<i>Parsonsia</i>	<i>scabra</i>	E	NE	
15	APOCYNACEAE	<i>Parsonsia</i>	<i>sp.</i>			
16	APOCYNACEAE	<i>Rauvolfia</i>	<i>semperflorens viridis</i>	E	NE	
17	APOCYNACEAE	<i>Vincetoxicum</i>	<i>biglandulosum</i>	A	NE	
18	ARALLIACEAE	<i>Meryta</i>	<i>denhamii</i>	E	NE	
19	ARALLIACEAE	<i>Schefflera</i>	<i>actinophylla</i>	I	LC	
20	ASPARAGACEAE	<i>Eustrephus</i>	<i>latifolius</i>	A	NE	
21	BORAGINACEAE	<i>Cordia</i>	<i>dichotoma</i>	A	LC	
22	CALOPHYLLACEAE	<i>Mammea</i>	<i>neurophylla</i>	E	NE	
23	CAPPARACEAE	<i>Capparis</i>	<i>artensis</i>	E	NE	
24	CAPPARACEAE	<i>Capparis</i>	<i>quiniflora</i>	A	NE	PN
25	CASUARINACEAE	<i>Casuarina</i>	<i>collina</i>	E	NE	
26	CELASTRACEAE	<i>Denhamia</i>	<i>fournieri</i>	E	NE	
27	CELASTRACEAE	<i>Elaeodendron</i>	<i>curtipendulum</i>	A	LC	
28	CONVOLVULACEAE	<i>Camonea</i>	<i>umbellata</i>	I		
29	CONVOLVULACEAE	<i>Ipomoea</i>	<i>cairica</i>	I	LC	

1 PG



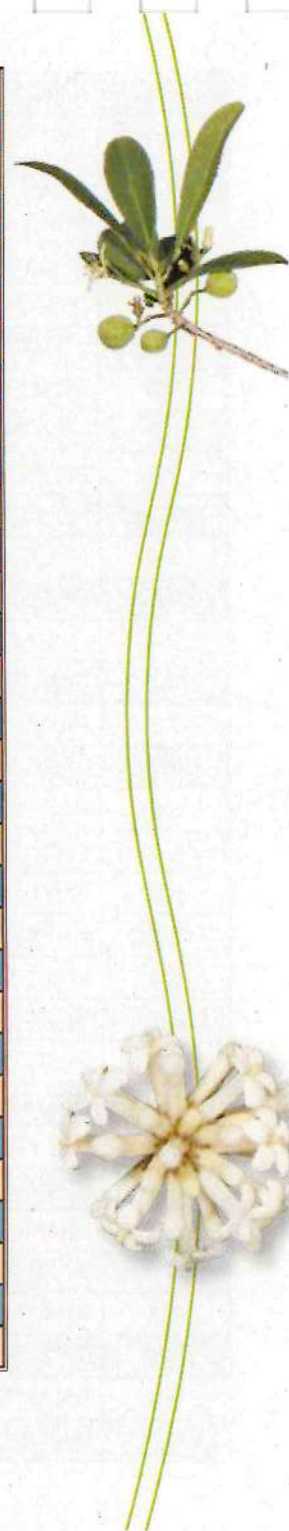
30	CONVOLVULACEAE	<i>Ipomoea</i>	<i>obscura</i>	I		
31	CONVOLVULACEAE	<i>Ipomoea</i>	<i>ochracea</i>	I		
32	CONVOLVULACEAE	<i>Polymeria</i>	<i>pusilla</i>	A	NE	
33	CYPERACEAE	<i>Cyperus</i>	<i>javanicus</i>	A	NE	
34	CYPERACEAE	<i>Gahnia</i>	<i>aspera</i>	A	NE	
35	DILLENACEAE	<i>Tetracera</i>	<i>billardierei</i>	E	LC	
36	EBENACEAE	<i>Diospyros</i>	<i>fasciculosa</i>	A	LC	PN
37	EBENACEAE	<i>Diospyros</i>	<i>minimifolia</i>	E	NT	PN PS
38	EUPHORBIACEAE	<i>Aleurites</i>	<i>moluccana</i>	A	LC	
39	EUPHORBIACEAE	<i>Bocquillonia</i>	<i>sessiliflora</i>	E	DD	PN
40	EUPHORBIACEAE	<i>Codiaeum</i>	<i>peltatum</i>	E	LC	
41	EUPHORBIACEAE	<i>Croton</i>	<i>insularis</i>	A	LC	
42	EUPHORBIACEAE	<i>Fontainea</i>	<i>pancheri</i>	A	LC	
43	FABACEAE	<i>Derris</i>	<i>trifoliata</i>	A	NE	
44	FABACEAE	<i>Macroptilium</i>	<i>atropurpureum</i>	I		
45	FABACEAE	<i>Ormocarpum</i>	<i>orientale</i>	A	NE	
46	FABACEAE-CAESALPINOIDEAE	<i>Haematoxylum</i>	<i>campechianum</i>	I	LC	
47	FABACEAE-CAESALPINOIDEAE	<i>Mezoneuron</i>	<i>schlechteri</i>	A	LC	
48	FABACEAE-MIMOSAOIDEAE	<i>Acacia</i>	<i>spiroboris</i>	A	NE	
49	FABACEAE-MIMOSAOIDEAE	<i>Leucaena</i>	<i>leucocephala</i>	I	NE	
50	FABACEAE-MIMOSAOIDEAE	<i>Archidendropsis</i>	<i>paivana paivana</i>	E	VU	PN
51	FABACEAE-PAPILIONOIDEAE	<i>Arthroclianthus</i>	<i>macrobotryosus</i>	E	NE	PN
52	FABACEAE-PAPILIONOIDEAE	<i>Arthroclianthus</i>	<i>sp. nov</i>	E	NE	
53	GOODENIACEAE	<i>Scaevola</i>	<i>montana</i>	A	NE	
54	LAMIACEAE	<i>Lantana</i>	<i>camara</i>	I	NE	
55	LAMIACEAE	<i>Oxera</i>	<i>sulfurea</i>	E	LC	
56	LAMIACEAE	<i>Premna</i>	<i>serratifolia</i>	A	NE	
57	LAMIACEAE	<i>Stachytarpheta</i>	<i>urticifolia</i>	I	NE	
58	LAMIACEAE	<i>Vitex</i>	<i>collina</i>	A	NE	PN
59	LAMIACEAE	<i>Volkameria</i>	<i>inermis</i>	A	NE	
60	LAURACEAE	<i>Cassytha</i>	<i>filiformis</i>	A	NE	
61	LINDERNIACEAE	<i>Lindernia</i>	<i>neocaledonica</i>	E	NE	
62	LOGANIACEAE	<i>Geniostoma</i>	<i>densiflorum</i>	E	NE	



63	LOGANIACEAE	<i>Geniostoma</i>	<i>rupestre</i>	E	NE	
64	MALPIGHIACEAE	<i>Stigmaphyllon</i>	<i>mackeeanum</i>	E	VU	
65	MALVACEAE	<i>Waltheria</i>	<i>indica</i>	A	NE	
66	MELIACEAE	<i>Dysoxylum</i>	<i>bijugum</i>	A	NE	
67	MELIACEAE	<i>Melia</i>	<i>azedarach</i>	I	LC	
68	MORACEAE	<i>Trophis</i>	<i>scandens</i>	A	NE	
69	MYRTACEAE	<i>Eucalyptus</i>	<i>camaldulensis</i>	I		
70	MYRTACEAE	<i>Eugenia</i>	<i>gacognei</i>	E	NE	
71	MYRTACEAE	<i>Melaleuca</i>	<i>quinquenervia</i>	A	LC	
72	MYRTACEAE	<i>Syzygium</i>	<i>aggregatum</i>	E	LC	
73	MYRTACEAE	<i>Syzygium</i>	<i>jambos</i>	I	LC	
74	NYCTAGINACEAE	<i>Pisonia</i>	<i>artensis</i>	E	VU	PS
75	OLEACEAE	<i>Jasminum</i>	<i>didymum</i>	A	NE	
76	OLEACEAE	<i>Jasminum</i>	<i>simplicifolium leratii</i>	E	NE	
77	ONAGRACEAE	<i>Ludwigia</i>	<i>octovalvis</i>	A	NE	
78	PAPAVERACEAE	<i>Argemone</i>	<i>mexicana</i>	I		
79	PASSIFLORACEAE	<i>Passiflora</i>	<i>foetida</i>	I	NE	
80	PASSIFLORACEAE	<i>Passiflora</i>	<i>pallida</i>	A	NE	
81	PHYLLANTHACEAE	<i>Breynia</i>	<i>disticha</i>	A	NE	
82	PHYLLANTHACEAE	<i>Cleistanthus</i>	<i>stipitatus</i>	E	NE	
83	PHYLLANTHACEAE	<i>Phyllanthus</i>	<i>billardierei</i>	E	NE	PN
84	PHYTOLACCACEAE	<i>Rivina</i>	<i>humilis</i>	I	NE	
85	PITTOSPORACEAE	<i>Pittosporum</i>	<i>brevispinum</i>	E	CR	PN PS
86	PITTOSPORACEAE	<i>Pittosporum</i>	<i>coccineum</i>	E	DD	
87	PITTOSPORACEAE	<i>Pittosporum</i>	<i>simsonii</i>	E	LC	
88	POLYPODIACEAE	<i>Drynaria</i>	<i>rigidula</i>	A	NE	
89	POLYPODIACEAE	<i>Pyrrosia</i>	<i>confluens</i>	A	LC	
90	PRIMULACEAE	<i>Myrsine</i>	<i>novocaledonica</i>	E	NE	
91	RANUNCULACEAE	<i>Clematis</i>	<i>novocaledoniaensis</i>	E	NE	
92	RHAMNACEAE	<i>Colubrina</i>	<i>asiatica asiatica</i>	A	NE	
93	RHAMNACEAE	<i>Gouania</i>	<i>leratii</i>	E	NE	
94	RHAMNACEAE	<i>Rhamnella</i>	<i>vitiensis</i>	A	NE	
95	RHAMNACEAE	<i>Ventilago</i>	<i>buxoides</i>	E	NE	



96	RHAMNACEAE	<i>Ventilago</i>	<i>neocaledonica</i>	E	NE	
97	RUBIACEAE	<i>Atractocarpus</i>	<i>platyylon</i>	E	VU	PS
98	RUBIACEAE	<i>Gardenia</i>	<i>urvillei</i>	E	NE	
99	RUBIACEAE	<i>Gynochthodes</i>	<i>mollis</i>	A	NE	
100	RUBIACEAE	<i>Gynochthodes</i>	<i>myrtifolia</i>	A	NE	
101	RUBIACEAE	<i>Ixora</i>	<i>margaretae</i>	E	VU	PN PS
102	RUBIACEAE	<i>Ixora</i>	<i>sp.</i>	E		
103	RUBIACEAE	<i>Psychotria</i>	<i>coptosperma</i>	E	LC	
104	RUBIACEAE	<i>Psydrax</i>	<i>odorata</i>	A	LC	
105	RUBIACEAE	<i>Spermacoce</i>	<i>sp.</i>			
106	RUTACEAE	<i>Acronychia</i>	<i>laevis</i>	A	NE	
107	RUTACEAE	<i>Murraya</i>	<i>paniculata</i>	A	NE	
108	SALICACEAE	<i>Casearia</i>	<i>sp.</i>	E		
109	SALICACEAE	<i>Homalium</i>	<i>deplanchei</i>	E	NE	PN
110	SANTALACEAE	<i>Santalum</i>	<i>austrocaledonicum</i>	A	LC	
111	SAPINDACEAE	<i>Alectryon</i>	<i>carinatum</i>	E	NE	
112	SAPINDACEAE	<i>Cupaniopsis</i>	<i>trigonocarpa</i>	E	NE	PN
113	SAPINDACEAE	<i>Guioa</i>	<i>gracilis</i>	E	NE	
114	SAPINDACEAE	<i>Lepidocupania</i>	<i>arcuata</i>	E	NE	
115	SAPINDACEAE	<i>Lepidocupania</i>	<i>glomeriflora</i>	E	NE	
116	SAPINDACEAE	<i>Neorarytera</i>	<i>collina</i>	E	NE	
117	SAPINDACEAE	<i>Podonephelium</i>	<i>davidsonii</i>	E	EN	
118	SAPOTACEAE	<i>Mimusops</i>	<i>elengi</i>	A	LC	
119	SAPOTACEAE	<i>Planchonella</i>	<i>cinerea</i>	E	NE	PN PS
120	SAPOTACEAE	<i>Planchonella</i>	<i>luteocostata</i>	E	NE	PN PS
121	SOLANACEAE	<i>Solanum</i>	<i>seafortianum</i>	I	NE	
122	SOLANACEAE	<i>Solanum</i>	<i>sp. 1</i>			
123	SOLANACEAE	<i>Solanum</i>	<i>sp. 2</i>			
124	THYMELIACEAE	<i>Wikstroemia</i>	<i>indica</i>	A	NE	
125	XANTHORRHOACEAE	<i>Dianella</i>	<i>adenanthera</i>	A	NE	
126	XIMENIACEAE	<i>Ximenia</i>	<i>americana</i>	A	LC	



Annexe 4. Relevé Faune - Forêt Tipenga 2021

Taxon 1	Taxon 2	Taxon 3	Famille	Genre	Espèce	End	Stat	Prot
Arthropode	Arachnides	Araneae	Araneidae	<i>Araneus</i>	<i>cf. psittacinus</i>			
Arthropode	Arachnides	Araneae	Araneidae	<i>Argiope</i>	<i>caledonia</i>	E	NE	
Arthropode	Arachnides	Araneae	Araneidae	<i>Argiope</i>	<i>picta</i>	A	NE	
Arthropode	Arachnides	Araneae	Araneidae	<i>Argiope</i>	<i>protensa</i>	A	NE	
Arthropode	Arachnides	Araneae	Araneidae	<i>Celaenia</i>	<i>excavata</i>	A	NE	
Arthropode	Arachnides	Araneae	Araneidae	<i>Cyclosa</i>	<i>sp.</i>			
Arthropode	Arachnides	Araneae	Araneidae	<i>Cyclosa</i>	<i>trilobata</i>	A	NE	
Arthropode	Arachnides	Araneae	Araneidae	<i>Cyrtophora</i>	<i>cylindroides</i>	A	NE	
Arthropode	Arachnides	Araneae	Araneidae	<i>Cyrtophora</i>	<i>moluccensis cupidinea</i>	A	NE	
Arthropode	Arachnides	Araneae	Araneidae	<i>Dolophones</i>	<i>sp.1</i>			
Arthropode	Arachnides	Araneae	Araneidae	<i>Dolophones</i>	<i>sp.2</i>			
Arthropode	Arachnides	Araneae	Araneidae	<i>Hortophora</i>	<i>flavicomma</i>	E	NE	
Arthropode	Arachnides	Araneae	Araneidae	<i>Hortophora</i>	<i>transmarina</i>	A		
Arthropode	Arachnides	Araneae	Araneidae	<i>Eriovixia</i>	<i>sp.</i>			
Arthropode	Arachnides	Araneae	Araneidae	<i>Gasteracantha</i>	<i>rubrospinis</i>	A		
Arthropode	Arachnides	Araneae	Araneidae	<i>Larinia</i>	<i>tabida</i>	A		
Arthropode	Arachnides	Araneae	Araneidae	<i>Poecilopachys</i>	<i>australasiae</i>	A		
Arthropode	Arachnides	Araneae	Araneidae	<i>Poltys</i>	<i>sp</i>			
Arthropode	Arachnides	Araneae	Araneidae	<i>Poltys</i>	<i>timmei</i>	E		
Arthropode	Arachnides	Araneae	Cheiracanthiidae	<i>Cheiracanthium</i>	<i>sp.</i>			
Arthropode	Arachnides	Araneae	Clubionidae	<i>Clubiona</i>	<i>sp.</i>			
Arthropode	Arachnides	Araneae	Clubionidae	<i>Matidia</i>	<i>sp.</i>			
Arthropode	Arachnides	Araneae	Hersiliidae					
Arthropode	Arachnides	Araneae	Lycosidae	<i>Lycosa</i>	<i>aff. caenosa</i>			
Arthropode	Arachnides	Araneae	Nephilidae	<i>Trichonephila</i>	<i>edulis</i>	A	LC	
Arthropode	Arachnides	Araneae	Nephilidae	<i>Trichonephila</i>	<i>plumipes</i>	A	LC	
Arthropode	Arachnides	Araneae	Oxyopidae	<i>Oxyopes</i>	<i>gracilipes</i>	A	NE	
Arthropode	Arachnides	Araneae	Pisauridae	<i>Dolomedes</i>	<i>sp</i>			
Arthropode	Arachnides	Araneae	Salticidae	<i>Helpis</i>	<i>minitabunda</i>			

Arthropode	Arachnides	Araneae	Salticidae	<i>Menemerus</i>	<i>bivittatus</i>	A	NE	
Arthropode	Arachnides	Araneae	Salticidae		<i>sp. 3</i>			
Arthropode	Arachnides	Araneae	Salticidae		<i>sp. 4</i>			
Arthropode	Arachnides	Araneae	Salticidae		<i>sp. 5</i>			
Arthropode	Arachnides	Araneae	Sparassidae	<i>Heteropoda</i>	<i>venatoria</i>	I		
Arthropode	Arachnides	Araneae	Tetragnathidae	<i>Leucauge</i>	<i>granulata</i>	A	NE	
Arthropode	Arachnides	Araneae	Tetragnathidae	<i>Tetragnatha</i>				
Arthropode	Arachnides	Araneae	Theridiidae	<i>Argyrodes</i>	<i>antipodianus</i>	A		
Arthropode	Arachnides	Araneae	Theridiidae	<i>Argyrodes</i>	<i>sp</i>			
Arthropode	Arachnides	Araneae	Theridiidae	<i>Ariamnes</i>	<i>colubrinus</i>	A		
Arthropode	Arachnides	Araneae	Thomisidae					
Arthropode	Arachnides	Araneae	Thomisidae					
Arthropode	Insectes	Blattodea	Blattidae	<i>Balta</i>	<i>notulata</i>	A		
Arthropode	Insectes	Blattodea	Blattidae	<i>Balta</i>	<i>sp.</i>			
Arthropode	Insectes	Blattodea	Blattidae	<i>Periplaneta</i>	<i>australasiae</i>	I		
Arthropode	Insectes	Blattodea	Ectobiidae	<i>Blattella</i>	<i>germanica</i>	I		
Arthropode	Insectes	Blattodea	Termitidae	<i>Microcerotermes</i>	<i>novaecaledoniae</i>	E		
Arthropode	Insectes	Coléoptère	Aderidae	<i>Aderus</i>	<i>sp.</i>	E		
Arthropode	Insectes	Coléoptère	Anthribidae	<i>Araecerus</i>	<i>af fasciculatus</i>	A		
Arthropode	Insectes	Coléoptère	Bostrichidae	<i>Xylothrips</i>	<i>religiosus</i>	A		
Arthropode	Insectes	Coléoptère	Brentidae	<i>Cylas</i>	<i>formicarius</i>	I		
Arthropode	Insectes	Coléoptère	Cantharidae	<i>Caccodes</i>	<i>oceaniae</i>	A		
Arthropode	Insectes	Coléoptère	Carabidae	<i>Caledonica</i>	<i>sp</i>			
Arthropode	Insectes	Coléoptère	Carabidae	<i>Calosoma</i>	<i>oceanicum</i>	A		
Arthropode	Insectes	Coléoptère	Carabidae	<i>Chlaenius</i>	<i>flaviguttatus</i>	A	NE	
Arthropode	Insectes	Coléoptère	Carabidae	<i>Chlaenius</i>	<i>neocaledonicus</i>	E		
Arthropode	Insectes	Coléoptère	Carabidae	<i>Myriochila</i>	<i>semicincta</i>	A		
Arthropode	Insectes	Coléoptère	Carabidae	<i>Pentagonica</i>	<i>sp.</i>	E		
Arthropode	Insectes	Coléoptère	Carabidae					
Arthropode	Insectes	Coléoptère	Cerambycidae	<i>Blapsilon</i>	<i>sp.</i>	E		
Arthropode	Insectes	Coléoptère	Cerambycidae	<i>Ceresium</i>	<i>unicolor</i>	A	NE	
Arthropode	Insectes	Coléoptère	Cerambycidae	<i>Coptocercus</i>	<i>trimaculatus</i>	A	NE	
Arthropode	Insectes	Coléoptère	Cerambycidae	<i>Lacordairina</i>	<i>tmesisternoides</i>	E		

Arthropode	Insectes	Coléoptère	Cerambycidae	<i>Lagocheirus</i>	<i>obsoletus</i>	A	NE	
Arthropode	Insectes	Coléoptère	Cerambycidae	<i>Leptonota</i>	<i>bordoni</i>	E		
Arthropode	Insectes	Coléoptère	Cerambycidae	<i>Lepturonota</i>	<i>tristis</i>	E		
Arthropode	Insectes	Coléoptère	Cerambycidae	<i>Neclamia</i>	<i>tigrina</i>	E	NE	
Arthropode	Insectes	Coléoptère	Cerambycidae	<i>Oceanomegopis</i>	<i>caledonica</i>	E	NE	
Arthropode	Insectes	Coléoptère	Cerambycidae	<i>Omotes</i>	<i>pilosus</i>	E		
Arthropode	Insectes	Coléoptère	Cerambycidae	<i>Phoracantha</i>	<i>punctata</i>	I		
Arthropode	Insectes	Coléoptère	Cerambycidae	<i>Phyxium</i>	<i>lanatum</i>	E		
Arthropode	Insectes	Coléoptère	Cerambycidae	<i>Xystrocera</i>	<i>globlosa</i>	A	NE	
Arthropode	Insectes	Coléoptère	Chrysomelidae	<i>Aspidomorpha</i>	<i>quinqüefasciata</i>	I		
Arthropode	Insectes	Coléoptère	Chrysomelidae	<i>Aulacophora</i>	<i>fauveli</i>	A		
Arthropode	Insectes	Coléoptère	Chrysomelidae	<i>Calligrapha</i>	<i>pantherina</i>	I		
Arthropode	Insectes	Coléoptère	Chrysomelidae	<i>Dematochroma</i>		E		
Arthropode	Insectes	Coléoptère	Chrysomelidae	<i>Lema</i>	<i>trivittata</i>			
Arthropode	Insectes	Coléoptère	Chrysomelidae	<i>Metrioidea</i>		E		
Arthropode	Insectes	Coléoptère	Chrysomelidae	<i>Phyllotreta</i>	<i>undulata</i>	A		
Arthropode	Insectes	Coléoptère	Chrysomelidae	<i>Rhyparida</i>	<i>foensis</i>	E		
Arthropode	Insectes	Coléoptère	Chrysomelidae	<i>Scaphodius</i>	<i>forcipatus</i>	E		
Arthropode	Insectes	Coléoptère	Cleridae	<i>Kanaliella</i>		E		
Arthropode	Insectes	Coléoptère	Cleridae	<i>Necrobia</i>	<i>rufipes</i>	I	NE	
Arthropode	Insectes	Coléoptère	Coccinellidae	<i>Cryptolaemus</i>	<i>montrouzieri</i>	I		
Arthropode	Insectes	Coléoptère	Coccinellidae	<i>Henosepilachna</i>	<i>vigintioctopunctata</i>	I		
Arthropode	Insectes	Coléoptère	Coccinellidae	<i>Micraspis</i>	<i>frenata</i>	A		
Arthropode	Insectes	Coléoptère	Coccinellidae	<i>Microcaria</i>	<i>mulsanti</i>	A		
Arthropode	Insectes	Coléoptère	Corylophidae	<i>Sericoderus</i>	<i>sp.</i>			
Arthropode	Insectes	Coléoptère	Curculionidae	<i>Baladaeus</i>	<i>insularum</i>	A		
Arthropode	Insectes	Coléoptère	Curculionidae	<i>Camptorhinus</i>	<i>dorsalis</i>	A		
Arthropode	Insectes	Coléoptère	Curculionidae	<i>Elytrocallus</i>	<i>lapeyrousei</i>	E		
Arthropode	Insectes	Coléoptère	Curculionidae	<i>Elytrocallus</i>	<i>montrouzieri</i>	E		
Arthropode	Insectes	Coléoptère	Curculionidae	<i>Hellerius</i>	<i>obtusus</i>	E		
Arthropode	Insectes	Coléoptère	Curculionidae	<i>Lixus</i>	<i>mastersi</i>	I		
Arthropode	Insectes	Coléoptère	Curculionidae	<i>Melanterius</i>	<i>acaciae</i>	A		
Arthropode	Insectes	Coléoptère	Curculionidae	<i>Orthorhinus</i>	<i>cruciatus</i>	E		

Arthropode	Insectes	Coléoptère	Curculionidae	<i>Platypus</i>	<i>longipennis</i>	A		
Arthropode	Insectes	Coléoptère	Curculionidae	<i>Platypus</i>	<i>sp.</i>			
Arthropode	Insectes	Coléoptère	Curculionidae	<i>Trigonopterus</i>	<i>hassleri</i>	E		
Arthropode	Insectes	Coléoptère	Curculionidae	<i>Trigonopterus</i>	<i>sp.</i>			
Arthropode	Insectes	Coléoptère	Curculionidae	<i>Xyleborus</i>	<i>ferrugineus</i>	I		
Arthropode	Insectes	Coléoptère	Curculionidae					
Arthropode	Insectes	Coléoptère	Dermestidae	<i>Dermestes</i>	<i>maculatus</i>	I		
Arthropode	Insectes	Coléoptère	Dermestidae					
Arthropode	Insectes	Coléoptère	Dryophthoridae	<i>Cosmopolites</i>	<i>sordidus</i>	I		
Arthropode	Insectes	Coléoptère	Dytiscidae	<i>Copelatus</i>	<i>marginatus</i>	A		
Arthropode	Insectes	Coléoptère	Dytiscidae	<i>Cybister</i>	<i>tripunctatus</i>	A		
Arthropode	Insectes	Coléoptère	Dytiscidae	<i>Eretes</i>	<i>australis</i>	A		
Arthropode	Insectes	Coléoptère	Dytiscidae	<i>Exocelina</i>	<i>perfecta</i>	E		
Arthropode	Insectes	Coléoptère	Dytiscidae	<i>Hydaticus</i>	<i>bihamatus goryi</i>	A		
Arthropode	Insectes	Coléoptère	Dytiscidae	<i>Hydaticus</i>	<i>consanguineus</i>	A		
Arthropode	Insectes	Coléoptère	Dytiscidae	<i>Hydaticus</i>	<i>quadrivittatus</i>	A		
Arthropode	Insectes	Coléoptère	Dytiscidae	<i>Hyphydrus</i>	<i>elegans</i>	A		
Arthropode	Insectes	Coléoptère	Dytiscidae	<i>Laccophilus</i>	<i>clarki</i>	A		
Arthropode	Insectes	Coléoptère	Dytiscidae	<i>Rhantaticus</i>	<i>congestus</i>	A		
Arthropode	Insectes	Coléoptère	Elateridae	<i>Alaus</i>	<i>montraveli</i>			
Arthropode	Insectes	Coléoptère	Elateridae					
Arthropode	Insectes	Coléoptère	Erotylidae	<i>Episcaphula</i>	<i>reichei</i>	E		
Arthropode	Insectes	Coléoptère	Gyrinidae	<i>Dineutus</i>				
Arthropode	Insectes	Coléoptère	Hydrophilidae	<i>Enochrus</i>				
Arthropode	Insectes	Coléoptère	Hydrophilidae	<i>Hydrophilus</i>	<i>australis</i>	A		
Arthropode	Insectes	Coléoptère	Nitidulidae	<i>Carpophilus</i>	<i>maculatus</i>	I		
Arthropode	Insectes	Coléoptère	Phalacridae	<i>Litochrus</i>	<i>triangulus</i>	E		
Arthropode	Insectes	Coléoptère	Phalacridae			E		
Arthropode	Insectes	Coléoptère	Rhipiceridae	<i>Rhipicera</i>	<i>bifossata</i>	E		
Arthropode	Insectes	Coléoptère	Scarabaeidae	<i>Adoretus</i>	<i>versutus</i>	I		
Arthropode	Insectes	Coléoptère	Scarabaeidae	<i>Aphodius</i>	<i>pseudolividus</i>	A		
Arthropode	Insectes	Coléoptère	Scarabaeidae	<i>Digitonthophagus</i>	<i>gazella</i>	I		
Arthropode	Insectes	Coléoptère	Scarabaeidae	<i>Gnaphalopoda</i>				

Arthropode	Insectes	Coléoptère	Scarabaeidae	<i>Liatongus</i>	<i>militaris</i>	I		
Arthropode	Insectes	Coléoptère	Scarabaeidae	<i>Metanastes</i>	<i>vulgivagus</i>	A		
Arthropode	Insectes	Coléoptère	Scarabaeidae	<i>Parastasia</i>	<i>percheroni</i>	A		
Arthropode	Insectes	Coléoptère	Scirtidae	<i>Contacyphon</i>		E		
Arthropode	Insectes	Coléoptère	Scirtidae					
Arthropode	Insectes	Coléoptère	Silvanidae	<i>Psammoecus</i>	<i>sp.</i>	E		
Arthropode	Insectes	Coléoptère	Staphylinidae	<i>Carpelimus</i>	<i>sp.</i>			
Arthropode	Insectes	Coléoptère	Tenebrionidae	<i>Callismilax</i>	<i>aff. interrupta</i>			
Arthropode	Insectes	Coléoptère	Tenebrionidae					
Arthropode	Insectes	Dermaptère	?	?	?			
Arthropode	Insectes	Diptère	Anthomyiidae	<i>Anthomyia</i>	<i>sylvestris</i>			
Arthropode	Insectes	Diptère	Asilidae	<i>Reburrus</i>	<i>caledonicae</i>	E		
Arthropode	Insectes	Diptère	Bombyliidae	<i>Zaclava</i>	<i>kraussi</i>	E		
Arthropode	Insectes	Diptère	Calliphoridae	<i>Chrysomya</i>	<i>megacephala</i>	I		
Arthropode	Insectes	Diptère	Ceratopogonidae					
Arthropode	Insectes	Diptère	Chironomidae	<i>Chironomus</i>	<i>sp.</i>			
Arthropode	Insectes	Diptère	Chloropidae	<i>Thaumatomyia</i>	<i>sp.</i>			
Arthropode	Insectes	Diptère	Culcidae	<i>Aedes</i>	<i>aegypti</i>	I		
Arthropode	Insectes	Diptère	Culcidae	<i>Aedes</i>	<i>alternans</i>	A		
Arthropode	Insectes	Diptère	Culcidae	<i>Aedes</i>	<i>nocturnus</i>	I		
Arthropode	Insectes	Diptère	Drosophilidae	<i>Drosophila</i>	<i>ananassae</i>	I		
Arthropode	Insectes	Diptère	Drosophilidae	<i>Drosophila</i>	<i>melanogaster</i>	I		
Arthropode	Insectes	Diptère	Drosophilidae	<i>Leucophenga</i>	<i>melanogaster</i>	E		
Arthropode	Insectes	Diptère	Drosophilidae					
Arthropode	Insectes	Diptère	Lauxaniidae	<i>Evertomyia</i>		E		
Arthropode	Insectes	Diptère	Lauxaniidae	<i>Steganopsis</i>	<i>melanogaster</i>	A		
Arthropode	Insectes	Diptère	Limoniidae					
Arthropode	Insectes	Diptère	Muscidae	<i>Atherigona</i>	<i>sp.</i>			
Arthropode	Insectes	Diptère	Muscidae	<i>Dichaetomyia</i>	<i>bilimbata</i>	A		
Arthropode	Insectes	Diptère	Muscidae	<i>Pygophora</i>				
Arthropode	Insectes	Diptère	Platystomatidae	<i>Pogonortalis</i>	<i>monteith</i>	E		
Arthropode	Insectes	Diptère	Psychodidae	<i>Clogmia</i>	<i>albipunctata</i>	A		
Arthropode	Insectes	Diptère	Rhiniidae	<i>sp.</i>				

Arthropode	Insectes	Diptère	Rhiniidae	<i>Stomorhina</i>	<i>discolor</i>	A		
Arthropode	Insectes	Diptère	Sarcophagidae	<i>sp.</i>				
Arthropode	Insectes	Diptère	Stratiomyidae	<i>Hermetia</i>	<i>illuscens</i>	I		
Arthropode	Insectes	Diptère	Stratiomyidae	<i>Odontomyia</i>	<i>novaecaledoniae</i>	E		
Arthropode	Insectes	Diptère	Syrphidae	<i>Eristalinus</i>	<i>punctulatus</i>	A		
Arthropode	Insectes	Diptère	Syrphidae	<i>Eristalinus</i>	<i>quadrioculatus</i>	E		
Arthropode	Insectes	Diptère	Syrphidae	<i>Ornidia</i>	<i>obesa</i>	A		
Arthropode	Insectes	Diptère	Syrphidae	<i>Palpada</i>	<i>vinetorum</i>			
Arthropode	Insectes	Diptère	Syrphidae	<i>Syritta</i>	<i>orientalis</i>			
Arthropode	Insectes	Diptère	Syrphidae	<i>Volucella</i>	<i>sp.</i>			
Arthropode	Insectes	Diptère	Tabanidae	<i>Chasmia</i>	<i>sp.</i>	E		
Arthropode	Insectes	Diptère	Tachinidae	<i>Prosenia</i>	<i>siberita</i>	A		
Arthropode	Insectes	Diptère	Tachinidae	<i>Winthemia</i>	<i>caledoniae</i>	E		
Arthropode	Insectes	Embioptère	Oligotomidae	<i>Oligotoma</i>	<i>saundersii</i>	I		
Arthropode	Insectes	Ephéméroptère	Leptophlebiidae	?	<i>sp.1</i>			
Arthropode	Insectes	Ephéméroptère	Leptophlebiidae	?	<i>sp.2</i>			
Arthropode	Insectes	Hémiptère	Aleurodidae	?	?			
Arthropode	Insectes	Hémiptère	Alydidae	<i>Daclera</i>	<i>levana</i>	?		
Arthropode	Insectes	Hémiptère	Alydidae	<i>Melanacanthus</i>	<i>scuttellaris</i>	?		
Arthropode	Insectes	Hémiptère	Alydidae	<i>Riptortus</i>	<i>annulicornis</i>	I		
Arthropode	Insectes	Hémiptère	Belostomidae	<i>Lethocerus</i>	<i>insulanus</i>	A		
Arthropode	Insectes	Hémiptère	Cicadellidae	<i>Balclutha</i>				
Arthropode	Insectes	Hémiptère	Cicadellidae	<i>Batracomorphus</i>	<i>montaguei</i>	E		
Arthropode	Insectes	Hémiptère	Cicadellidae	<i>Planicephalus</i>	<i>sp.</i>	?		
Arthropode	Insectes	Hémiptère	Cicadidae	<i>Germalna</i>	<i>germaini</i>	E		
Arthropode	Insectes	Hémiptère	Cicadidae	<i>Kanakia</i>	<i>aff. fuscovittata</i>	E		
Arthropode	Insectes	Hémiptère	Cicadidae	<i>Kanakia</i>	<i>parva</i>	E		
Arthropode	Insectes	Hémiptère	Cicadidae	<i>Ueana</i>	<i>fungifera</i>	E		
Arthropode	Insectes	Hémiptère	Cicadidae	<i>Ueana</i>	<i>lifuana</i>	E		
Arthropode	Insectes	Hémiptère	Cicadidae	<i>Vastarena</i>	<i>pumila</i>	E		
Arthropode	Insectes	Hémiptère	Cixiidae	<i>Oliarus</i>	<i>elvina</i>	E		
Arthropode	Insectes	Hémiptère	Cixiidae	<i>Oteana</i>	<i>lubra</i>	A		
Arthropode	Insectes	Hémiptère	Cixiidae					

Arthropode	Insectes	Hémiptère	Coreidae	<i>Amblypelta</i>	<i>bilineata</i>	I		
Arthropode	Insectes	Hémiptère	Coreidae	<i>Amblypelta</i>	<i>sp.</i>			
Arthropode	Insectes	Hémiptère	Coreidae	<i>Mictis</i>	<i>profana</i>			
Arthropode	Insectes	Hémiptère	Coreidae					
Arthropode	Insectes	Hémiptère	Cydnidae	<i>Adrisa</i>	<i>flavomarginata</i>	?		
Arthropode	Insectes	Hémiptère	Cydnidae	<i>Macroscytus</i>	<i>australis</i>	A		
Arthropode	Insectes	Hémiptère	Delphacidae					
Arthropode	Insectes	Hémiptère	Derbidae	<i>Basileocephalus</i>	<i>kirbyi</i>	E		
Arthropode	Insectes	Hémiptère	Derbidae					
Arthropode	Insectes	Hémiptère	Gerridae	<i>Limnogonus</i>	<i>fossarum gilguy</i>	I		
Arthropode	Insectes	Hémiptère	Lygaeidae	<i>Arocatus</i>	<i>rubromarginatus</i>	E		
Arthropode	Insectes	Hémiptère	Lygaeidae	<i>Leptoglossus</i>	<i>gonagra</i>	I		
Arthropode	Insectes	Hémiptère	Lygaeidae	<i>Oncopeltus</i>	<i>maoricus</i>			
Arthropode	Insectes	Hémiptère	Lygaeidae					
Arthropode	Insectes	Hémiptère	Miridae	<i>Creontiades</i>	<i>pacificus</i>	?		
Arthropode	Insectes	Hémiptère	Miridae	<i>Hyalopeplinus</i>	<i>antennalis</i>	E		
Arthropode	Insectes	Hémiptère	Miridae	<i>Montagneria</i>	<i>nigroscutellatum</i>	E		
Arthropode	Insectes	Hémiptère	Miridae	<i>Pseudoloxops</i>				
Arthropode	Insectes	Hémiptère	Miridae	<i>Taylorilygus</i>	<i>apicalis</i>	I		
Arthropode	Insectes	Hémiptère	Monophlebidae	<i>Icerya</i>	<i>seychellarum</i>	I		
Arthropode	Insectes	Hémiptère	Pentatomidae	<i>Alciphron</i>	<i>glaucus</i>	A		
Arthropode	Insectes	Hémiptère	Pentatomidae	<i>Anaxarchus</i>	<i>badius</i>	?		
Arthropode	Insectes	Hémiptère	Pentatomidae	<i>Bathycoelia</i>	<i>sp.</i>			
Arthropode	Insectes	Hémiptère	Pentatomidae	<i>Catacanthus</i>	<i>cf viridicatus</i>			
Arthropode	Insectes	Hémiptère	Pentatomidae	<i>Coleotichus</i>	<i>excellens</i>	A		
Arthropode	Insectes	Hémiptère	Pentatomidae	<i>Ealda</i>	<i>minax</i>	A		
Arthropode	Insectes	Hémiptère	Pentatomidae	<i>Glaucias</i>	<i>sulcata</i>	A		
Arthropode	Insectes	Hémiptère	Pentatomidae	<i>Prytanicoris</i>				
Arthropode	Insectes	Hémiptère	Psyllidae	<i>Acizzia</i>	<i>sp.</i>			
Arthropode	Insectes	Hémiptère	Pyrrhocoridae	<i>Dysdercus</i>	<i>sidae</i>	A		
Arthropode	Insectes	Hémiptère	Reduviidae	<i>Oncocephalus</i>	<i>velutinus</i>	A		
Arthropode	Insectes	Hémiptère	Reduviidae					
Arthropode	Insectes	Hémiptère	Rhyparochromidae	<i>Dieuches</i>	<i>notatus</i>			

Arthropode	Insectes	Hémiptère	Rhyparochromidae	<i>Elasmolomus</i>	<i>cf. v-album</i>	?		
Arthropode	Insectes	Hémiptère	Rhyparochromidae	<i>Hebrolethaeus</i>	<i>concisus</i>	E		
Arthropode	Insectes	Hémiptère	Rhyparochromidae	<i>Hebrolethaeus</i>				
Arthropode	Insectes	Hémiptère	Rhyparochromidae	<i>Paramyocara</i>	<i>iridescens</i>	?		
Arthropode	Insectes	Hémiptère	Rhyparochromidae	<i>Pseudopachybrachius</i>	<i>guttus</i>	A		
Arthropode	Insectes	Hémiptère	Rhyparochromidae	<i>Remaudiereana</i>		A		
Arthropode	Insectes	Hémiptère	Scutelleridae					
Arthropode	Insectes	Hémiptère						
Arthropode	Insectes	Hyménoptère	Apidae	<i>Apis</i>	<i>Mellifera</i>	I		
Arthropode	Insectes	Hyménoptère	Braconidae	<i>Caenophanes</i>		E		
Arthropode	Insectes	Hyménoptère	Braconidae	<i>Phanerotoma</i>	<i>novacaledoniensis</i>	E		
Arthropode	Insectes	Hyménoptère	Braconidae	<i>Callibracon</i>	<i>sp.</i>			
Arthropode	Insectes	Hyménoptère	Chalcididae					
Arthropode	Insectes	Hyménoptère	Crabonidae	<i>Liris</i>	<i>sp.</i>	A		
Arthropode	Insectes	Hyménoptère	Crabonidae	<i>Pison</i>	<i>sp.</i>			
Arthropode	Insectes	Hyménoptère	Eulophidae			I		
Arthropode	Insectes	Hyménoptère	Formicidae	<i>Brachymyrmex</i>	<i>cordemoyi</i>	I		
Arthropode	Insectes	Hyménoptère	Formicidae	<i>Colobopsis</i>	<i>sommeri</i>	E		
Arthropode	Insectes	Hyménoptère	Formicidae	<i>Iridomyrmex</i>	<i>sp</i>			
Arthropode	Insectes	Hyménoptère	Formicidae	<i>Monomorium</i>	<i>floricola</i>	I		
Arthropode	Insectes	Hyménoptère	Formicidae	<i>Nylanderia</i>	<i>sp</i>			
Arthropode	Insectes	Hyménoptère	Formicidae	<i>Odontomachus</i>	<i>ruginodis</i>	I		
Arthropode	Insectes	Hyménoptère	Formicidae	<i>Odontomachus</i>	<i>simillimus</i>	A		
Arthropode	Insectes	Hyménoptère	Formicidae	<i>Plagiolepis</i>	<i>alluaudi</i>	I		
Arthropode	Insectes	Hyménoptère	Formicidae	<i>Polyrhachis</i>	<i>guerini</i>	A		
Arthropode	Insectes	Hyménoptère	Formicidae	<i>Solenopsis</i>	<i>geminata</i>	I		
Arthropode	Insectes	Hyménoptère	Formicidae	<i>Tapinoma</i>	<i>melanocephalum</i>	I		
Arthropode	Insectes	Hyménoptère	Formicidae	<i>Technomyrmex</i>	<i>vitiensis</i>	A		
Arthropode	Insectes	Hyménoptère	Formicidae	<i>Wasmannia</i>	<i>auropunctata</i>	I		
Arthropode	Insectes	Hyménoptère	Ichneumonidae	<i>Echthromorpha</i>	<i>agrestoria</i>	A		
Arthropode	Insectes	Hyménoptère	Ichneumonidae	<i>Enicospilus</i>	<i>sp</i>			
Arthropode	Insectes	Hyménoptère	Ichneumonidae	<i>Ichneumon</i>	<i>promissorius</i>	A		
Arthropode	Insectes	Hyménoptère	Megachilidae	<i>Megachile</i>	<i>laticeps</i>	A		

Arthropode	Insectes	Hyménoptère	Scelioninae				
Arthropode	Insectes	Hyménoptère	Sphecidae	<i>Sceliphron</i>	<i>caementarium</i>	I	
Arthropode	Insectes	Hyménoptère	Vespidae	<i>Delta</i>	<i>philanthes</i>	I	
Arthropode	Insectes	Hyménoptère	Vespidae	<i>Pachodynerus</i>	<i>nasidens</i>	I	
Arthropode	Insectes	Hyménoptère	Vespidae	<i>Parodynerus</i>	<i>quodi</i>	A	
Arthropode	Insectes	Hyménoptère	Vespidae	<i>Polistes</i>	<i>olivaceus</i>	I	
Arthropode	Insectes	Hyménoptère	Vespidae	<i>Polistes</i>	<i>stigma townsvillensis</i>	I	
Arthropode	Insectes	Hyménoptère	Vespidae	<i>Rhynchium</i>	<i>quinquecinctum</i>	A	
Arthropode	Insectes	Hyménoptère	Vespidae	<i>Sceliphron</i>	<i>caementarium</i>	I	
Arthropode	Insectes	Lépidoptère	Acraeidae	<i>Acraea</i>	<i>andromacha andromacha</i>	A	
Arthropode	Insectes	Lépidoptère	Crambidae	<i>Agathoes</i>	<i>sp.</i>		
Arthropode	Insectes	Lépidoptère	Crambidae	<i>Agrioglypta</i>	<i>eurytusalis</i>	A	
Arthropode	Insectes	Lépidoptère	Crambidae	<i>Botyodes</i>	<i>sp.</i>		
Arthropode	Insectes	Lépidoptère	Crambidae	<i>Eurrhyarodes</i>	<i>tricoloralis</i>		
Arthropode	Insectes	Lépidoptère	Crambidae	<i>Glyphodes</i>	<i>multilinealis</i>		
Arthropode	Insectes	Lépidoptère	Crambidae	<i>Herpetogramma</i>	<i>licarsisalis</i>	I	
Arthropode	Insectes	Lépidoptère	Crambidae	<i>Hyalobathra</i>	<i>sp.</i>		
Arthropode	Insectes	Lépidoptère	Crambidae	<i>Hydriris</i>	<i>sp.</i>		
Arthropode	Insectes	Lépidoptère	Crambidae	<i>Lineodes</i>	<i>sp.</i>		
Arthropode	Insectes	Lépidoptère	Crambidae	<i>Maruca</i>	<i>vitrata</i>	I	
Arthropode	Insectes	Lépidoptère	Crambidae	<i>Meroctena</i>	<i>staintonii</i>		
Arthropode	Insectes	Lépidoptère	Crambidae	<i>Omiodes</i>	<i>diemenalis</i>	I	
Arthropode	Insectes	Lépidoptère	Crambidae	<i>Palpita</i>	<i>vitrealis</i>		
Arthropode	Insectes	Lépidoptère	Crambidae	<i>Parotis</i>	<i>sp.</i>		
Arthropode	Insectes	Lépidoptère	Crambidae	<i>Piletocera</i>	<i>mEEKii</i>	I	
Arthropode	Insectes	Lépidoptère	Crambidae	<i>Prophantis</i>	<i>sp.</i>		
Arthropode	Insectes	Lépidoptère	Crambidae	<i>Pyrausta</i>	<i>sp.</i>		
Arthropode	Insectes	Lépidoptère	Crambidae	<i>Sameodes</i>	<i>cancellalis</i>	A	
Arthropode	Insectes	Lépidoptère	Crambidae	<i>Syntonarcha</i>	<i>iriastis</i>	?	
Arthropode	Insectes	Lépidoptère	Ctenuchidae	<i>Euchromia</i>	<i>cincta</i>		
Arthropode	Insectes	Lépidoptère	Erebidae	<i>Achaea</i>	<i>janata</i>	A	
Arthropode	Insectes	Lépidoptère	Erebidae	<i>Achaea</i>	<i>serva</i>	A	
Arthropode	Insectes	Lépidoptère	Erebidae	<i>Amerila</i>	<i>albivitreata</i>	E	

Arthropode	Insectes	Lépidoptère	Erebidae	<i>Anomis</i>	<i>flava</i>	A		
Arthropode	Insectes	Lépidoptère	Erebidae	<i>Anticarsia</i>	<i>irrorata</i>	A		
Arthropode	Insectes	Lépidoptère	Erebidae	<i>Arcte</i>	<i>coerula</i>	A		
Arthropode	Insectes	Lépidoptère	Erebidae	<i>Bastilla</i>	<i>solomonensis bicacuminata</i>	E		
Arthropode	Insectes	Lépidoptère	Erebidae	<i>Catephia</i>	<i>linteola</i>	?		
Arthropode	Insectes	Lépidoptère	Erebidae	<i>Chalciope</i>	<i>alcyona</i>	A		
Arthropode	Insectes	Lépidoptère	Erebidae	<i>Dysgonia</i>	<i>prisca</i>	A		
Arthropode	Insectes	Lépidoptère	Erebidae	<i>Eudocima</i>	<i>materna</i>	I		
Arthropode	Insectes	Lépidoptère	Erebidae	<i>Eudocima</i>	<i>phalonia</i>	I		
Arthropode	Insectes	Lépidoptère	Erebidae	<i>Grammodes</i>	<i>oculicola</i>	A		
Arthropode	Insectes	Lépidoptère	Erebidae	<i>Harita</i>	<i>nodyna</i>	A		
Arthropode	Insectes	Lépidoptère	Erebidae	<i>Hollowaya</i>	<i>lifuensis</i>	A		
Arthropode	Insectes	Lépidoptère	Erebidae	<i>Hydrillodes</i>	<i>norfolki obscurior</i>	E		
Arthropode	Insectes	Lépidoptère	Erebidae	<i>Hypena</i>	<i>sp.</i>	A		
Arthropode	Insectes	Lépidoptère	Erebidae	<i>Hypocala</i>	<i>deflorata</i>	A		
Arthropode	Insectes	Lépidoptère	Erebidae	<i>Mocis</i>	<i>frugalis</i>	A		
Arthropode	Insectes	Lépidoptère	Erebidae	<i>Mocis</i>	<i>mayeri</i>	?		
Arthropode	Insectes	Lépidoptère	Erebidae	<i>Mocis</i>	<i>trifasciata</i>	A		
Arthropode	Insectes	Lépidoptère	Erebidae	<i>Ophiusa</i>	<i>disjungens</i>	A		
Arthropode	Insectes	Lépidoptère	Erebidae	<i>Orvasca</i>	<i>aliena</i>	A		
Arthropode	Insectes	Lépidoptère	Erebidae	<i>Orvasca</i>	<i>dimorphissima</i>	E		
Arthropode	Insectes	Lépidoptère	Erebidae	<i>Oxyodes</i>	<i>scrobiculata</i>	A		
Arthropode	Insectes	Lépidoptère	Erebidae	<i>Pantylia</i>	<i>capistrata</i>	A		
Arthropode	Insectes	Lépidoptère	Erebidae	<i>Pantylia</i>	<i>sparsa</i>	A		
Arthropode	Insectes	Lépidoptère	Erebidae	<i>Rusicada</i>	<i>combinans</i>	A		
Arthropode	Insectes	Lépidoptère	Erebidae	<i>Serrodus</i>	<i>campana</i>	I		
Arthropode	Insectes	Lépidoptère	Erebidae	<i>Serrodus</i>	<i>mediopallens</i>	I		
Arthropode	Insectes	Lépidoptère	Erebidae	<i>Simplicia</i>	<i>caeneusalis</i>	A		
Arthropode	Insectes	Lépidoptère	Erebidae	<i>Spilosoma</i>	<i>lifuensis</i>	A		
Arthropode	Insectes	Lépidoptère	Erebidae	<i>Thyas</i>	<i>coronata</i>	I		
Arthropode	Insectes	Lépidoptère	Erebidae	<i>Trigonodes</i>	<i>hyppasia</i>	I		
Arthropode	Insectes	Lépidoptère	Euteliidae	<i>Pataeta</i>	<i>carbo</i>	A		
Arthropode	Insectes	Lépidoptère	Geometridae	<i>Cleora</i>	<i>acacicola</i>	E		


Arthropode	Insectes	Lépidoptère	Geometridae	<i>Cleora</i>	<i>immemorata</i>	A		
Arthropode	Insectes	Lépidoptère	Geometridae	<i>Cleora</i>	<i>sp.</i>			
Arthropode	Insectes	Lépidoptère	Geometridae	<i>Prasinocyma</i>	<i>albicosta</i>			
Arthropode	Insectes	Lépidoptère	Geometridae	<i>Prasinocyma</i>	<i>ocyptera</i>			
Arthropode	Insectes	Lépidoptère	Geometridae	<i>Scopula</i>	<i>homodoxa</i>	A		
Arthropode	Insectes	Lépidoptère	Geometridae	<i>Thalassodes</i>	<i>sp.</i>			
Arthropode	Insectes	Lépidoptère	Geometridae	<i>Traminda</i>	<i>mundissima</i>	A		
Arthropode	Insectes	Lépidoptère	Geometridae	<i>Traminda</i>	<i>rubra</i>	E		
Arthropode	Insectes	Lépidoptère	Hesperiidae	<i>Badamia</i>	<i>exclamationis</i>	A		
Arthropode	Insectes	Lépidoptère	Hypsiidae	<i>Nyctemera</i>	<i>baulus</i>	A		
Arthropode	Insectes	Lépidoptère	Lycaenidae	<i>Nacaduba</i>	<i>biocellata</i>	A		
Arthropode	Insectes	Lépidoptère	Lycaenidae	<i>Nothodanis</i>	<i>schaeffera baladensis</i>	E		
Arthropode	Insectes	Lépidoptère	Lycaenidae	<i>Zizina</i>	<i>labradus caduca</i>	A		
Arthropode	Insectes	Lépidoptère	Noctuidae	<i>Acontia</i>				
Arthropode	Insectes	Lépidoptère	Noctuidae	<i>Chasmina</i>	<i>sp.</i>			
Arthropode	Insectes	Lépidoptère	Noctuidae	<i>Chrysodeixis</i>	<i>eriosoma</i>	I		
Arthropode	Insectes	Lépidoptère	Noctuidae	<i>Condica</i>	<i>praesecta</i>	A		
Arthropode	Insectes	Lépidoptère	Noctuidae	<i>Garella</i>	<i>vallata</i>	A		
Arthropode	Insectes	Lépidoptère	Noctuidae	<i>Helicoverpa</i>	<i>armigera</i>	I		
Arthropode	Insectes	Lépidoptère	Noctuidae	<i>Leucania</i>	<i>loreyi</i>	A		
Arthropode	Insectes	Lépidoptère	Noctuidae	<i>Maliattha</i>	<i>inconcisoides</i>	E		
Arthropode	Insectes	Lépidoptère	Noctuidae	<i>Maliattha</i>	<i>ritsemae</i>	A		
Arthropode	Insectes	Lépidoptère	Noctuidae	<i>Spodoptera</i>	<i>litura</i>			
Arthropode	Insectes	Lépidoptère	Noctuidae	<i>Spodoptera</i>	<i>mauritica</i>			
Arthropode	Insectes	Lépidoptère	Notodontidae	<i>Neola</i>	<i>octofera</i>	E		
Arthropode	Insectes	Lépidoptère	Notodontidae	<i>Teara</i>	<i>circumfumata</i>	E		
Arthropode	Insectes	Lépidoptère	Nymphalidae	<i>Cyrestis</i>	<i>Cyrestis telamon whitmei</i>	A		
Arthropode	Insectes	Lépidoptère	Nymphalidae	<i>Danaus</i>	<i>petilia</i>	A		
Arthropode	Insectes	Lépidoptère	Nymphalidae	<i>Danaus</i>	<i>plexippus plexippus</i>	A		
Arthropode	Insectes	Lépidoptère	Nymphalidae	<i>Euploea</i>	<i>core corinna</i>	A		
Arthropode	Insectes	Lépidoptère	Nymphalidae	<i>Euploea</i>	<i>lewinii montrouzieri</i>	E		
Arthropode	Insectes	Lépidoptère	Nymphalidae	<i>Euploea</i>	<i>tulliulus tulliulus fo. adytes</i>	A		
Arthropode	Insectes	Lépidoptère	Nymphalidae	<i>Euploea</i>	<i>tulliulus tulliulus fo. forsteri</i>	A		

Arthropode	Insectes	Lépidoptère	Nymphalidae	<i>Hypolimnas</i>	<i>bolina nerina</i>	A		
Arthropode	Insectes	Lépidoptère	Nymphalidae	<i>Junonia</i>	<i>villida calybe</i>	A		
Arthropode	Insectes	Lépidoptère	Nymphalidae	<i>Melanitis</i>	<i>leda solandra</i>	A		
Arthropode	Insectes	Lépidoptère	Nymphalidae	<i>Parantica</i>	<i>pumila pumila</i>	E	LC	
Arthropode	Insectes	Lépidoptère	Nymphalidae	<i>Polyura</i>	<i>gamma</i>	E	NE	
Arthropode	Insectes	Lépidoptère	Papilionidae	<i>Graphium</i>	<i>gelon</i>	E		
Arthropode	Insectes	Lépidoptère	Papilionidae	<i>Papilio</i>	<i>amyntor amyntor</i>	E		
Arthropode	Insectes	Lépidoptère	Papilionidae	<i>Papilio</i>	<i>anactus</i>	I		
Arthropode	Insectes	Lépidoptère	Papilionidae	<i>Papilio</i>	<i>montrouzieri</i>	E		PN
Arthropode	Insectes	Lépidoptère	Pieridae	<i>Belenois</i>	<i>java peristhene</i>	A		
Arthropode	Insectes	Lépidoptère	Pieridae	<i>Catopsilia</i>	<i>pomona</i>	A		
Arthropode	Insectes	Lépidoptère	Pieridae	<i>Cepora</i>	<i>perimale perimale</i>			
Arthropode	Insectes	Lépidoptère	Pieridae	<i>Elodina</i>	<i>signata signata</i>	E		
Arthropode	Insectes	Lépidoptère	Pieridae	<i>Eurema</i>	<i>hecabe novaecaledoniae</i>	E		
Arthropode	Insectes	Lépidoptère	Psychidae	<i>Metura</i>	<i>oceanica</i>	A		
Arthropode	Insectes	Lépidoptère	Pterophoridae	<i>Exelastis</i>	<i>pumilio</i>	A		
Arthropode	Insectes	Lépidoptère	Pterophoridae	<i>Sphenarches</i>	<i>anisodactylus</i>	A		
Arthropode	Insectes	Lépidoptère	Pyralidae	<i>Cardamyla</i>	<i>aff. C. didymalis</i>			
Arthropode	Insectes	Lépidoptère	Pyralidae	<i>Endotricha</i>	<i>sp.</i>			
Arthropode	Insectes	Lépidoptère	Sphingidae	<i>Agrius</i>	<i>convolvuli</i>	A		
Arthropode	Insectes	Lépidoptère	Sphingidae	<i>Agrius</i>	<i>rothschildi</i>			
Arthropode	Insectes	Lépidoptère	Sphingidae	<i>Cephonodes</i>	<i>janus simplex</i>			
Arthropode	Insectes	Lépidoptère	Sphingidae	<i>Cephonodes</i>	<i>lifuensis</i>			
Arthropode	Insectes	Lépidoptère	Sphingidae	<i>Daphnis</i>	<i>placida</i>			
Arthropode	Insectes	Lépidoptère	Sphingidae	<i>Gnathothlibus</i>	<i>salesnei</i>	E		
Arthropode	Insectes	Lépidoptère	Sphingidae	<i>Hippotion</i>	<i>scrofa</i>			
Arthropode	Insectes	Lépidoptère	Sphingidae	<i>Hippotion</i>	<i>velox</i>			
Arthropode	Insectes	Lépidoptère	Sphingidae	<i>Macroglossum</i>	<i>corythus fuscicauda</i>	A		
Arthropode	Insectes	Lépidoptère	Sphingidae	<i>Macroglossum</i>	<i>hirundo lifuensis</i>	A		
Arthropode	Insectes	Lépidoptère	Sphingidae	<i>Nephele</i>	<i>subvaria</i>			
Arthropode	Insectes	Lépidoptère	Sphingidae	<i>Psilogamma</i>	<i>lifuense</i>	E		
Arthropode	Insectes	Lépidoptère	Stathmopodidae	<i>Stathmopoda</i>	<i>sp.</i>			
Arthropode	Insectes	Lépidoptère	Thyrididae	<i>Banisia</i>	<i>sp. nov?</i>			

Arthropode	Insectes	Lépidoptère	Tineidae	<i>Erechthias</i>	<i>simulans</i>	?	?	
Arthropode	Insectes	Lépidoptère	Tortricidae					
Arthropode	Insectes	Lépidoptère	Tortricidae					
Arthropode	Insectes	Lépidoptère	Uraniidae	<i>Epiplema</i>	<i>spatulata</i>	E		
Arthropode	Insectes	Lépidoptère	Uraniidae	<i>Phazaca</i>	<i>interrupta</i>	?		
Arthropode	Insectes	Neuroptère	Chrysopidae	<i>Apochrysa</i>	<i>montrouzieri</i>	A	NE	
Arthropode	Insectes	Neuroptère	Chrysopidae	<i>Italochrysa</i>	<i>chloromelas</i>	A	NE	
Arthropode	Insectes	Neuroptère	Chrysopidae	<i>Mallada</i>	<i>basalis</i>	A	NE	
Arthropode	Insectes	Neuroptère	Hemerobiidae	<i>Micromus</i>				
Arthropode	Insectes	Neuroptère	Myrmeleontidae	<i>Distoleon</i>	<i>bistrigatus</i>	A	NE	
Arthropode	Insectes	Neuroptère	Myrmeleontidae	<i>Myrmeleon</i>	<i>neocaledonicus</i>	E	NE	
Arthropode	Insectes	Odonate	Aeshnidae	<i>Austrogynacantha</i>	<i>heterogena</i>	A	LC	
Arthropode	Insectes	Odonate	Aeshnidae	<i>Gynacantha</i>	<i>rosenbergi</i>	A	LC	
Arthropode	Insectes	Odonate	Corduliidae	<i>Hemicordulia</i>	<i>fidelis</i>	A	LC	
Arthropode	Insectes	Odonate	Isostictidae	<i>Isosticta</i>	<i>tillyardi</i>	E	LC	
Arthropode	Insectes	Odonate	Libellulidae	<i>Diplacodes</i>	<i>haematodes</i>	A	LC	
Arthropode	Insectes	Odonate	Libellulidae	<i>Orthetrum</i>	<i>caledonicum</i>	A	LC	
Arthropode	Insectes	Odonate	Libellulidae	<i>Pantala</i>	<i>flavescens</i>	A	LC	
Arthropode	Insectes	Odonate	Libellulidae	<i>Rhyothemis</i>	<i>graphiptera</i>	A	LC	
Arthropode	Insectes	Odonate	Libellulidae	<i>Rhyothemis</i>	<i>phyllis</i>	A	LC	
Arthropode	Insectes	Odonate	Libellulidae	<i>Tholymis</i>	<i>tillarga</i>	A	LC	
Arthropode	Insectes	Odonate	Libellulidae	<i>Tramea</i>	<i>transmarina intersecta</i>	A	NE	
Arthropode	Insectes	Odonate	Libellulidae	<i>Tramea</i>	<i>transmarina propinqua</i>	A	NE	
Arthropode	Insectes	Odonate	Synthemistidae	<i>Synthemis</i>	<i>sp.</i>	E		
Arthropode	Insectes	Orthoptère	Acrididae	<i>Austracris</i>	<i>guttulosa guttulosa</i>	A		
Arthropode	Insectes	Orthoptère	Acrididae	<i>Locusta</i>	<i>migratoria</i>	A	LC	
Arthropode	Insectes	Orthoptère	Acrididae	<i>Valanga</i>	<i>rouxi</i>	E		
Arthropode	Insectes	Orthoptère	Gryllidae	<i>Adenopterus</i>	<i>sp.</i>	?		
Arthropode	Insectes	Orthoptère	Gryllidae	<i>Anaxipha</i>	<i>sp.1</i>	?		
Arthropode	Insectes	Orthoptère	Gryllidae	<i>Anaxipha</i>	<i>sp.2</i>	E		
Arthropode	Insectes	Orthoptère	Gryllidae	<i>Calscirtus</i>	<i>sp.</i>	?		
Arthropode	Insectes	Orthoptère	Gryllidae	<i>Matuanus</i>	<i>sp. Nov 1</i>	E		
Arthropode	Insectes	Orthoptère	Gryllidae	<i>Matuanus</i>	<i>sp. Nov 2</i>	E		

Arthropode	Insectes	Orthoptère	Gryllidae	<i>Teleogryllus</i>	<i>oceanicus</i>	A	NE	
Arthropode	Insectes	Orthoptère	Tetrigidae	<i>Paratettix</i>	<i>nigrescens</i>	A	NE	
Arthropode	Insectes	Orthoptère	Tettigoniidae	<i>Euconocephalus</i>	<i>australis</i>	E	NE	
Arthropode	Insectes	Orthoptère	Tettigoniidae	<i>Paragnapha</i>	<i>insularis</i>	E		
Arthropode	Insectes	Orthoptère	Tettigoniidae	<i>Phaneroptera</i>	<i>sp</i>	?		
Arthropode	Insectes	Orthoptère	Tettigoniidae	<i>Pseudorhynchus</i>	<i>lessonii</i>	A		
Arthropode	Insectes	Orthoptère	Trigonidiidae	<i>Koghiella</i>	<i>sp.</i>	?		
Arthropode	Insectes	Psocodea			²			
Arthropode	Insectes	Trichoptera						
Arthropode	Myriapodes	Chilopode	Scolopendridae	<i>Scolopendra</i>	<i>subspinipes</i>	I	NE	
Arthropode	Myriapodes	Diplopode						
Arthropode	Myriapodes	Diplopode						
Arthropode	Myriapodes	Diplopode						
Mollusque	Mollusque	Gastéropode	Achatinidae	<i>Achatina</i>	<i>fulica</i>	I	NE	
Vers	Vers		Geoplanidae	<i>Platydemus</i>	<i>manokwari</i>	I	NE	
Vertébré	Amphibien	Anoure	Pelodyadidae	<i>Ranoidea</i>	<i>aurea</i>	I	VU	
Vertébré	Mammifères	Artiodactyla	Cervidae	<i>Rusa</i>	<i>timorensis russa</i>	I	VU	
Vertébré	Mammifères	Artiodactyla	Suidae	<i>Sus</i>	<i>scrofa</i>	I	LC	
Vertébré	Mammifères	Carnivora	Canidae	<i>Canis</i>	<i>lupus familiaris</i>	I	NE	
Vertébré	Mammifères	Carnivora	Félidae	<i>Felis</i>	<i>catus</i>	I	NE	
Vertébré	Mammifères	Mégachiroptère	Pteropodidae	<i>Pteropus</i>	<i>ornatus</i>	E	VU	PN/PS
Vertébré	Mammifères	Microchiroptère						
Vertébré	Mammifères	Ongulé	Equidae	<i>Equus</i>	<i>caballus</i>	I	NE	
Vertébré	Mammifères	Rodentia	Muridae	<i>Mus</i>	<i>musculus</i>	I	LC	
Vertébré	Mammifères	Rodentia	Muridae	<i>Rattus</i>	<i>exulans</i>	I	LC	
Vertébré	Mammifères	Rodentia	Muridae	<i>Rattus</i>	<i>norvegicus</i>	I	LC	
Vertébré	Mammifères	Rodentia	Muridae	<i>Rattus</i>	<i>rattus</i>	I	LC	
Vertébré	Oiseaux	Columbiformes	Columbidae	<i>Chalcophaps</i>	<i>longirostris sandwichensis</i>	E	NE	PN/PS
Vertébré	Oiseaux	Columbiformes	Columbidae	<i>Columba</i>	<i>vitiensis hypoenochroa</i>	A	NE	PN/PS
Vertébré	Oiseaux	Columbiformes	Columbidae	<i>Spilopelia</i>	<i>chinensis</i>	I	LC	
Vertébré	Oiseaux	Coraciiformes	Alcedinidae	<i>Todiramphus</i>	<i>sanctus canacorum</i>	E	NE	PN/PS
Vertébré	Oiseaux	Falconiformes	Accipitridae	<i>Accipiter</i>	<i>haplochrous</i>	E	NT	PN/PS
Vertébré	Oiseaux	Falconiformes	Accipitridae	<i>Haliastur</i>	<i>sphenurus</i>	A	LC	PN/PS

Vertébré	Oiseaux	Passeriformes	Acanthizidae	<i>Gerygone</i>	<i>flavolateralis flavolateralis</i>	E	NE	PN/PS
Vertébré	Oiseaux	Passeriformes	Artamidae	<i>Artamus</i>	<i>leucorynchus melanoleucus</i>	E	NE	PN/PS
Vertébré	Oiseaux	Passeriformes	Campephagidae	<i>Coracina</i>	<i>caledonica caledonica</i>	E	NE	PN/PS
Vertébré	Oiseaux	Passeriformes	Campephagidae	<i>Lalage</i>	<i>leucopygia</i>	A	NE	PN/PS
Vertébré	Oiseaux	Passeriformes	Corvidae	<i>Corvus</i>	<i>moneduloides</i>	E	LC	PN/PS
Vertébré	Oiseaux	Passeriformes	Estrilidae	<i>Estrilda</i>	<i>astrild</i>	I	LC	
Vertébré	Oiseaux	Passeriformes	Estrilidae	<i>Lonchura</i>	<i>castaneothorax</i>	I	LC	
Vertébré	Oiseaux	Passeriformes	Meliphagidae	<i>Lichmera</i>	<i>incana incana</i>	E	NE	PN/PS
Vertébré	Oiseaux	Passeriformes	Meliphagidae	<i>Philemon</i>	<i>diemenensis</i>	E	LC	PN/PS
Vertébré	Oiseaux	Passeriformes	Pachycephalidae	<i>Pachycephala</i>	<i>rufiventris xanthebraea</i>	E	NE	PN/PS
Vertébré	Oiseaux	Passeriformes	Rhipiduridae	<i>Rhipidura</i>	<i>albiscapa bulgeri</i>	E	NE	PN/PS
Vertébré	Oiseaux	Passeriformes	Sturnidae	<i>Acridotheres</i>	<i>tristis</i>	I	LC	
Vertébré	Oiseaux	Passeriformes	Sturnidae	<i>Aplonis</i>	<i>striata striata</i>	E	NE	PN/PS
Vertébré	Oiseaux	Passeriformes	Zosteropidae	<i>Zosterops</i>	<i>xanthochroa</i>	E	LC	PN/PS
Vertébré	Oiseaux	Psittaciformes	Psittacidae	<i>Trichoglossus</i>	<i>haematodus deplanchei</i>	E	NE	PN
Vertébré	Oiseaux	Strigiformes	Tytonidae	<i>Tyto</i>	<i>alba</i>	A	LC	PN/PS
Vertébré	Squamates	Gecko	Diplodactylidae	<i>Eurydactylodes</i>	<i>vieillardi</i>	E	NT	PN/PS
Vertébré	Squamates	Gecko	Gekkonidae	<i>Hemidactylus</i>	<i>frenatus</i>	I	LC	
Vertébré	Squamates	Scinque	Scincidae	<i>Caledoniscincus</i>	<i>atropunctatus</i>	E	LC	PN/PS
Vertébré	Squamates	Scinque	Scincidae	<i>Caledoniscincus</i>	<i>auratus</i>	E	EN	PN/PS
Vertébré	Squamates	Scinque	Scincidae	<i>Caledoniscincus</i>	<i>austrocaledonicus</i>	E	LC	PN/PS
Vertébré	Squamates	Scinque	Scincidae	<i>Caledoniscincus</i>	<i>haplorhinus</i>	E	LC	PN/PS
Vertébré	Squamates	Scinque	Scincidae	<i>Epibator</i>	<i>nigrofasciolatus</i>	E	NE	PN/PS
Vertébré	Squamates	Serpent	Typhlopidae	<i>Indotyphlops</i>	<i>braminus</i>	I	NE	

Centre Road

 196

